

# KRYZYSOWNIK

The background is a vibrant watercolor wash in shades of blue, green, yellow, and pink. Two white outlines of human heads are positioned in the center, facing each other. The outlines are simple and clean, contrasting with the textured, painterly background.

**Zawsze uśmiechniętych ludzi  
znajdziesz tylko w reklamie.**

**#PrawdziwiLudzie**

WYDAWCA

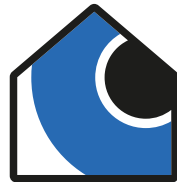


Regionalny Ośrodek Polityki Społecznej w Poznaniu  
ul. F. Nowowiejskiego, 61-731 Poznań



SAMORZĄD WOJEWÓDZTWA  
WIELKOPÓLSKIEGO

PARTNER MERYTORYCZNY



**Zrozumieć i Pomóc**

Stowarzyszenie Osób i Rodzin  
na Rzecz Zdrowia Psychicznego

Stowarzyszenie Osób i Rodzin na Rzecz Zdrowia Psychicznego  
„Zrozumieć i Pomóc”  
ul. Garbary 47, 61-869 Poznań  
zrozumiecipomoc.pl

**Niniejsza publikacja ma charakter informacyjny  
i nie stanowi prawnie wiążącej oferty.**

Poznań 2021



Szanowni Państwo,

serdecznie zapraszam do korzystania z Kryzysownika, stworzonego przy współpracy ze Stowarzyszeniem Osób i Rodzin na Rzecz Zdrowia Psychicznego „Zrozumieć i Pomóc”. Opracowaliśmy go wspólnie, ponieważ pragniemy, aby każdy mieszkaniec i mieszkanka Wielkopolski mogli zadbać o siebie na co dzień, a w razie potrzeby znaleźli pomoc.

W *Kryzysowniku* znajdą Państwo 10 sposobów dbania o siebie, pomysły dotyczące budowania relacji z dziećmi oraz krótkie wskazówki, jak rozpoznać sygnały nadchodzącego kryzysu psychicznego. Dowiedzą się Państwo również, w jaki sposób towarzyszyć osobie cierpiącej oraz gdzie zwrócić się o pomoc.

Ostatni czas jest dla nas wszystkich wielkim wyzwaniem. Wiele osób odczuwa jego fizyczne i emocjonalne skutki. Dojmujące uczucie samotności, wyobcowania, zaburzenie poczucia bezpieczeństwa to tylko kilka z możliwych następstw trwającej od ponad roku pandemii. W tym okresie szczególnie zachęcamy do dbałości o relacje. Tegoroczne wydanie *Kryzysownika* zyskało zatem część dotyczącą budowania zdrowych relacji z dziećmi. Więzy chronią naszą psychikę i pozwalają nam wzrastać.

Jak powiedział Jesper Juul, terapeuta rodzinny, autor książek o wychowaniu i socjologii: „Rodzina potrzebuje rodziców, którzy potrafią zadbać o siebie”.

Oznacza to, że na każdym etapie rozwoju, niezależnie od panujących warunków, potrzebujemy bezpieczeństwa emocjonalnego, miłości, troski oraz dbałości o siebie.

Polecam również Państwa uwadze materiały powstałe w ramach kampanii na rzecz zdrowia psychicznego #PrawdziwiLudzie. Znajdą je Państwo na stronie internetowej Regionalnego Ośrodka Polityki Społecznej w Poznaniu: [rops.poznan.pl/zdrowiepsychiczne](https://rops.poznan.pl/zdrowiepsychiczne).

**Paulina Stochniałek**

Członek Zarządu Województwa Wielkopolskiego

## SPIS TREŚCI

- 6 AntyKryzysownik, czyli 10 umiejętności, które pozwolą Ci skutecznie dbać o swoje samopoczucie emocjonalne
- 18 Jak obserwować i określić swój stan emocjonalny?
- 20 Jak dbać o zdrowie psychiczne dzieci i nastolatków?
- 23 Ośrodki opieki psychologicznej i psychoterapeutycznej dla dzieci i młodzieży
- 26 Nowy model ochrony zdrowia psychicznego dzieci i młodzieży
- 27 Psycholog, psychoterapeuta, psychiatra – kto jest kim?
- 29 Co warto przeczytać – literatura i źródła internetowe
- 31 Kryzys psychiczny
- 32 Jak rozmawiać z osobą w kryzysie?
- 33 Telefony zaufania
- 35 Centra Zdrowia Psychicznego – kiedy i dla kogo?
- 38 Notatki
- 39 Gdzie jeszcze szukać informacji i pomocy?
- 40 Oddziały dzienne leczenia uzależnień od alkoholu – Wielkopolska
- 42 Oddziały dzienne leczenia uzależnień od alkoholu – Poznań
- 43 Leczenie ambulatoryjne – kiedy i dla kogo?
- 44 Leczenie ambulatoryjne – Wielkopolska
- 53 Leczenie ambulatoryjne dla dorosłych – Wielkopolska
- 54 Leczenie ambulatoryjne – Poznań
- 57 Leczenie środowiskowe – kiedy i dla kogo?
- 58 Leczenie środowiskowe – Wielkopolska
- 60 Leczenie szpitalne – kiedy i dla kogo?
- 61 Oddziały psychiatryczne – Poznań
- 62 Oddziały psychiatryczne – Wielkopolska
- 64 Oddziały dzienne – kiedy i dla kogo?
- 65 Oddziały dzienne psychiatryczne dla dorosłych – Wielkopolska
- 67 Oddziały dzienne psychiatryczne dla dorosłych – Poznań
- 68 Oddziały dzienne leczenia zaburzeń nerwicowych – Wielkopolska
- 69 Oddziały dzienne dla dzieci i młodzieży – Wielkopolska
- 70 Środowiskowe domy samopomocy – kiedy i dla kogo?
- 71 Środowiskowe domy samopomocy – Poznań
- 72 Warsztaty Terapii Zajęciowej – kiedy i dla kogo?
- 73 Interwencja kryzysowa – kiedy i dla kogo?
- 74 Interwencja kryzysowa – Wielkopolska
- 76 Interwencja kryzysowa – Poznań
- 78 Prawa pacjenta
- 79 Rzecznicy praw pacjenta – Wielkopolska
- 80 Aktywizacja zawodowa
- 81 Inne przydatne informacje – bazy adresowe, ważne strony internetowe
- 82 Notes



## ANTYKRYZYSOWNIK, CZYLI 10 UMIEJĘTNOŚCI, KTÓRE POZWOLĄ CI SKUTECZNIE DBAĆ O SVOJE SAMOPOCZUCIE EMOCJONALNE

Dbanie o stan naszego umysłu jest równie istotne jak dbanie o stan naszego ciała. Większość z nas dba o swoje zdrowie fizyczne dużo lepiej niż o zdrowie psychiczne. Kiedy tylko zaczynamy odczuwać ból lub dolegliwość fizyczną, natychmiast szukamy sposobu, aby im zaradzić, natomiast jeśli czujemy się bardzo przygnębieni lub zestresowani, uważamy zwykle, iż jest to nieodłączną część życia, i nie robimy nic, aby zaradzić takiej sytuacji. Jeśli odczuwasz przygnębienie, lęk/niepokój lub zdenerwowanie – nie jesteś sam. Co czwarty człowiek na przestrzeni roku doświadcza problemów ze zdrowiem psychicznym. Określenie „problemy ze zdrowiem psychicznym” dotyczy wielu różnych stanów, poczynając od łagodnych lub przejściowych zaburzeń emocjonalnych, aż do poważnych problemów, które ograniczają zdolność radzenia sobie z życiem codziennym. Przejście od łagodnego stanu do stanu poważnego może odbywać się powoli i stopniowo, dlatego ważne jest, aby rozpoznać oznaki kryzysu psychicznego i podjąć właściwe kroki, zanim stan będzie ostry lub przewlekły.

**10 umiejętności, które pozwolą Ci skutecznie dbać o swoje samopoczucie emocjonalne:**



### Wyrażaj uczucia

**Mówienie i okazywanie swoich emocji**, choć często niedoceniane (i z różnych powodów widziane jako słabość), **jest nieodzowną częścią zdrowia psychicznego**. Jest to także jeden z podstawowych sposobów komunikacji międzyludzkiej pomagający budować relacje

z innymi. Tłamszenie, unikanie czy ukrywanie uczuć mogą powodować napięcia, które mają wpływ na nasze zdrowie fizyczne, jak i psychiczne. **Wyrażanie emocji pomaga zredukować stres i napięcie, powrócić do dobrego stanu psychicznego po kryzysach.**

W jaki sposób najczęściej wyrażasz emocje? Wypisz kilka przykładów i zastanów się, czy są dla Ciebie zdrowe i bezpieczne.

---



---



---

### Czy wiesz, że jest wiele sposobów na rozładowanie/uwolnienie emocji?

By rozładować je w sposób adaptacyjny (zdrowy), możemy skorzystać z własnych zasobów. Mogą nimi być elementy z naszego życia wewnętrznego oraz zewnętrznego.

### Co może stanowić Twój zasób?

1. Zdrowie i wszystko to, co łączy się z ciałem – aktywność fizyczna, najlepiej ulubiona (sport taniec, śpiew, spacer); najważniejsze, aby była dostosowana do Twoich możliwości i preferencji.
2. Rodzina, przyjaciele, bliscy – bycie z kimś życzliwym, akceptującym, troskliwym, bez zbędnej presji. Rozmowa lub bycie razem w ciszy bez skrępowania mogą obniżyć poziom stresu. Przytulanie, głaskanie i każdy inny pozytywny (szanujący granice!) kontakt fizyczny mogą pomóc w uwolnieniu oksytocyny i obniżeniu poziomu kortyzolu, a także ciśnienia krwi i częstości akcji serca, które są fizycznymi objawami stresu.
3. Rozwój, zaangażowanie, kreatywność – kiedy tworzymy coś, skupiamy na tym uwagę (jesteśmy tu i teraz), praktykujemy uważność. Może lubisz malować, rysować, kolorować, grać na instrumencie, pracować w ogrodzie, dbać o rośliny, układać puzzle, pisać dziennik? Wszystko, co sprawia Ci radość (nie pomył z przyjemnością), jest potencjalnym dobrym sposobem na wyrażanie emocji. Pamiętaj, że wszelkiego rodzaju aktywności, które bywają przyjemne i przynoszą chwilową ulgę, ale wpływają negatywnie na Twoje zdrowie, funkcjonowanie w pracy, wśród bliskich lub na stan Twoich finansów, mogą być niebezpieczne.

Jeśli myślisz, że masz trudność ze znalezieniem zdrowego sposobu wyrażenia/uwolnienia emocji, zgłoś się na konsultację do psychologa lub psychoterapeuty. Konsultacja nie jest terapią, liczba spotkań konsultacyjnych może być zdecydowanie mniejsza niż w przypadku np. psychoterapii (**patrz strona 27**).



### Wyznaczaj sobie cele i planuj czas

**Warto obrać cele**, bez względu na to, czy dotyczą dopełniania obowiązków w pracy czy planów na życie, **które są osiągalne i możliwie jak najbardziej konkretne**. Z jednej strony uchroni Cię to przed frustracją z powodu niedopełnienia zamierzonego celu, a z drugiej strony przed brakiem motywacji do działania z powodu zbyt niskiego celu. **Osiąganie zamierzonych celów regularnie buduje w nas poczucie kontroli, motywację do działania, sprawczość**, pozwala doświadczać nam przyjemnych emocji, które są niezmiernie istotne w budowaniu dobrostanu i zdrowia psychicznego.

Dobre rozporządzenie czasem polega na wyznaczaniu sobie celów/zadań i planowaniu oraz **zajmowaniu się rzeczami najważniejszymi w pierwszej kolejności**. Wystarczy, że **codziennie przeznaczysz 5-10 minut na zaplanowanie dnia**. Możesz to zrobić wg następującego schematu:

- A** – Absolutnie niezbędne
- B** – Lepiej załatwić dziś
- C** – Może poczekać
- D** – Oddeleguj/poproś kogoś innego, aby to załatwił



### Rozwiązuj problemy – krok po kroku

Chociaż łatwiejsze w danej chwili może wydać się uniknięcie problemów/trudności i zamiecenie ich pod dywan, długoterminowo takie rozwiązanie nie jest dla nas korzystne. Duszenie w sobie własnych zmagających się z doświadczeniem dużego stresu i napięcia, a co za tym idzie – zakłóceniem normalnego trybu życia i pogorszeniem dobrostanu oraz stanu psychicznego. Jeżeli stoisz przed więcej niż jednym problemem, wypisz je wszystkie na kartce, a następnie ułóż w kolejności od najłatwiejszego do najtrudniejszego. W pierwszej kolejności zmierz się z najłatwiejszym problemem.

- Zrób listę problemów, wypisz je, posługując się konkretnymi określeniami.
- Napisz listę możliwych rozwiązań.
- Wypisz dobre i złe strony każdego z tych rozwiązań.
- Wybierz jedno z rozwiązań i rozłóż je na kolejne kroki.
- Podejmuj kolejno każdy krok, jeden po drugim (nie podejmuj wszystkich jednocześnie).



### Bądź dla siebie dobra(-y) i życzliwa(-y)

Każdy z nas prowadzi wewnętrzny dialog. Kiedy słyszysz swój wewnętrzny głos, który jest krytyczny i nie wspiera Twoich działań, wyobraź sobie duży znak z napisem „STOP”, zatrzymaj się na chwilę przy konkretnym zdaniu, np. „I tak nie dasz rady tego zrobić, jesteś słaby – nawet nie próbuj”. Następnie odpowiedz sobie na kilka pytań w odniesieniu do tego zdania:

- Czy to zdanie/ta myśl mnie wspiera – sprawia, że czuję się lepiej?
- Czy przybliży mnie do celu?
- Czy to zdanie/myślenie powoduje, że jestem bezpieczniejsza/bezpieczniejszy?
- Czy to zdanie/myślenie pomaga mi unikać konfliktów międzyludzkich lub skutecznie sobie z nimi radzić?
- Czy jest oparte na faktach, czy jest to moje przekonanie?

Jeśli w odniesieniu do trapiącej Cię myśli na co najmniej 3 z powyższych pytań odpowiesz „NIE”, to może warto taką myśl zostawić, nie zajmować się nią dalej, puścić ją – niech odpłynie.

Taka praktyka „oglądania własnych myśli” nie jest dla ludzi naturalna, jednak można się jej nauczyć.

#### Może Ci w tym pomóc:

- zapisywanie/nagrywanie swoich myśli,
- ćwiczenia relaksacyjne, w tym np. ćwiczenia oddechowe, medytacja/mindfulness, wspomniana technika STOP,

- sama świadomość, że można myśleć o własnych myślach. Jeśli przychodzi Ci to z trudem, możesz zacząć od krótkiego ćwiczenia i pomyśleć np. o tym, co dzisiaj jadłaś/jadłeś na śniadanie, jak smakowały poszczególne produkty, co piłaś/piłeś czy było zimne, czy ciepłe. A teraz pomyśl o tym, że przed chwilą pomyślałaś/pomyślałeś o śniadaniu. I już – zrobione. Podobnie ćwicz z innymi myślami, stopniowo również z tymi, które budzą w Tobie lęk, niepokój lub inne nieprzyjemne emocje.

#### **Mów do siebie w sposób wspierający, np.:**

- Zrobiłam/zrobiłem wszystko, co w danej sytuacji było w mojej mocy.
- Jestem wystarczająca/wystarczający.
- Mogę cieszyć się z drobnych rzeczy (z tego, że świeci słońce, że zjadłam/zjadłem coś dobrego, że ktoś odwzajemnił mój uśmiech).
- Mogę kontrolować pewne rzeczy; mogę pomóc sobie.
- Odpowiadam jedynie za te rzeczy, które jestem w stanie kontrolować.
- Mogę dokonywać dla siebie pozytywnych wyborów.

#### **PAMIĘTAJ! FAKT I PRZEKONANIE TO NIE TO SAMO.**

Fakt to zdarzenie – stop-klatka bez oceny oraz emocji, jakie w nas wzbudza. Fakty opisujemy tak, jakbyśmy patrzyli na zatrzymaną w filmie scenę – bez interpretacji poszczególnych aktorów, ich wyglądu, mimiki itp.

#### **Przykład:**

##### 1. Fakty:

na ilustracji widać dwie osoby siedzące na ławce nad wodą. Kobieta i mężczyznę. Kobieta jest zwrócona w stronę przeciwną niż mężczyzna i patrzy ku dołowi, siedzi w pozycji „noga założona na nogę”. Mężczyzna siedzi po przeciwnej stronie ławki z głową pochyloną ku dołowi.

##### 2. Przekonania – interpretacje:

na ławce w parku siedzi para. Pokłócili się, on wygląda na niez zaangażowanego – chyba coś czyta, może przegląda coś w telefonie. Ona jest obrażona, ma niezadowoloną, smutną minę, a jej postawa pokazuje, że nie chce już z nim rozmawiać.



- Mam prawo do odpoczynku i chwili dla siebie w samotności.
- Jestem człowiekiem – mogę odczuwać emocje i wyrażać je tak, aby nikogo nie krzywdzić.
- Chcę stawiać granice – nikt nie ma prawa ich przekraczać. Tylko ja decyduję o tym, w którym miejscu je stawiam, niezależnie od sytuacji.
- Potrafię być dla siebie dobra/dobry i życzliwa/życzliwy.
- Jestem w stanie osiągać spokój – nawet jeśli jest to chwila, to jest ona cenna.
- Moje zalety i zdolności zasługują na docenienie. Sama/sam mogę je docenić.
- Potrafię pokochać siebie taką, jaką jestem/ takiego, jaki jestem.

Wyrazem dbałości o siebie jest także zauważanie swoich osiągnięć, nawet tych niewielkich, i nagradzanie się za nie w zdrowy sposób.

**Mów innym o swoich osiągnięciach, bądź dla siebie wyrozumiała(-ly) i życzliwa(-wy). Zatrósz się o siebie tak, jak troszczysz się o swoich bliskich. Spróbuj przetestować dbałość o siebie już teraz** (ćwiczenie wykonaj, kiedy swoje samopoczucie emocjonalne określasz na min. 6 w skali od 1 do 10).

**Zastanów się co, poradziłabyś/poradziłbyś bliskiej Ci osobie znajdującej się w podobnej sytuacji lub co byś dla niej zrobiła/zrobił, a potem zrób to dla siebie.**

**Czy możesz teraz wypisać kilka metod dbałości/zatroszczenia się o siebie, które sprawdzają się w Twoim przypadku?**

---



---



---



---



---

### Nauucz się relaksować i obcuj z naturą

Zaplanuj swój czas tak, by znaleźć w nim przestrzeń na odpoczynek w ciągu dnia, nie tylko przed pójściem spać czy zaśnięciem. W ten sposób Twój organizm będzie miał czas się zregenerować i odzyskać energię do działania i to nie tylko „na chwilę”. **Praktyka relaksacji pomaga łatwiej regulować emocje i redukuje negatywne doświadczenie stresu w trudnych dla nas sytuacjach. Każdy z nas jest wyposażony w bardzo dobre narzędzie do relaksacji, lecz nie zawsze o nim pamiętamy. To oddech – znajdź swój naturalny rytm i oddychaj we własnym tempie.** Staraj się oddychać w taki sposób, aby unosił się brzuch, a nie klatka piersiowa. Relaksacja zwiększy zasób Twojej energii, zmniejszy uczucie lęku/niepokoju i drażliwości oraz bólu powodowanego przez napięcie

w mięśniach. Czas relaksu traktuj jako ważną część swoich codziennych zajęć, możesz go zaliczyć do tych absolutnie niezbędnych (A). Każdego dnia zatrzymaj się, zauważ i zapisz trzy dobre rzeczy związane z przyrodą, która Cię otacza. Może to być śpiew ptaków, promienie słońca, krople deszczu, powiew wiatru czy szum drzew. Kontakt z przyrodą zapewnia równowagę naszemu systemowi regulacji emocji, a także kontrolę układu nerwowego nad funkcjami ciała i narządów, w tym serca.

Do efektywnego relaksu możemy również wykorzystywać technikę wyobraźniową. To technika bardzo często wykorzystywana przez sportowców, polegająca na stwarzaniu lub odtwarzaniu sobie w głowie konkretnych doświadczeń, poprzez kreację mentalnych obrazów, dźwięków, smaków, zapachów itd. Dwa czynniki wpływają na skuteczność techniki wyobraźniowej – wyrazistość wykreowanych obrazów mentalnych oraz kontrola nad nimi. Wyrazistość obrazów sprowadza się do tego, w jakim stopniu wyobrażenia przypominają rzeczywistość. Im bardziej realne wyobrażenia, tym skuteczniejsze stają się to narzędzie. Ważne jest, aby używać wielu zmysłów przy konstruowaniu doświadczeń mentalnych. Żeby zrobić z tej techniki właściwy użytek, konieczna jest kontrola nad tym, co pojawia się w głowie. Opanowanie obrazów, dźwięków, zapachów, ruchów w głowie jest kluczem.

Ćwiczenie relaksacyjne – wyobraźniowe. Możesz samodzielnie je przeczytać i nagrać, a może ktoś zrobi to dla Ciebie. Możesz również przeczytać i zapamiętać instrukcję.

1. Na początek usiądź wygodnie na krześle, z obiema stopami na ziemi i rękami na kolanach lub na podłokietnikach.

2. Skieruj wzrok w górę, tak, jak byś chciała/chciał zająrzeć nad swoją głowę i za nią. Zamknij oczy, przez cały czas spoglądając ku górze (odwróci to Twoją uwagę od dotychczasowych myśli, ponieważ taka pozycja oczu nie jest typowa). Możesz teraz wykonać jedno lub więcej z poniższych ćwiczeń. Możesz dostosować każdy obraz tak, aby był dla Ciebie odpowiedniejszy, bardziej osobisty lub kojący.
3. Wyobraź sobie, że spacerujesz po plaży. Czujesz pod stopami ciepły piasek. Widzisz rozbijające się fale, a nawet słyszysz ich szum.
4. Zaczyna się barwny zachód słońca. Widzisz małą łódkę płynącą w stronę plaży. Kiedy przybija do brzegu, wysiada z niej bliska Ci osoba i podchodzi do Ciebie.
5. Uświadamiasz sobie, że ta osoba została posłana do Ciebie. Możesz powiedzieć jej wszystko, co chcesz. Możesz poprosić ją o pomoc albo po prostu być wdzięczna/wdzięczny za jej obecność. Nie musisz nic mówić. Być może ta osoba przywiozła Ci wiadomość. Możesz uważnie jej wysłuchać. Spędź z posłańcem tyle czasu, ile chcesz. Nie musisz się spieszyć.
6. Kiedy będziesz gotowa/gotowy, możesz opuścić plażę w swojej wyobraźni, otworzyć oczy i się odezwać. Czujesz, że czas poświęcony na to ćwiczenie dobrze na Ciebie wpłynął.
7. Jesteś całkowicie rozbudzona/rozbudzony i gotowa/gotowy do podjęcia na nowo codziennych działań. Możesz wykonać to ćwiczenie tyle razy, ile chcesz. To Ty kontrolujesz ten proces.



### Odżywiaj się odpowiednio i bądź aktywna(-y) fizycznie

Te dwa aspekty zdrowia, tak często pomijane w dbaniu o zdrowie psychiczne, są jego nieodzowną częścią. **Dobra dieta i forma fizyczna mają ogromny wpływ na nasze samopoczucie emocjonalne, pomagają rozładowywać napięcie i frustrację, łagodzić uczucie lęku/niepokoju, poprawiać nasz sen oraz zapobiegać niektórym chorobom fizycznym.** Nawet jeśli Twoje nawyki są zupełnie inne, poszukaj zdrowych produktów, które Ci naprawdę smakują, oraz ćwiczeń, które sprawiają Ci maksymalną możliwą przyjemność, lub nie są dla Ciebie bardzo nieprzyjemne.

Zainspiruj się odżywianiem metodą DASH – plany żywieniowe, przepisy oraz materiały wideo znajdziesz na stronie: [diety.nfz.gov.pl](http://diety.nfz.gov.pl)



#### JEDZ WIĘCEJ:

- Produktów zbożowych z pełnego ziarna
- Różnokolorowych warzyw i owoców
- Nasion roślin strączkowych
- Ryb (zwłaszcza tłustych morskich)
- Produktów mlecznych niskotłuszczowych, zwłaszcza fermentowanych
- Orzechów i nasion

#### ZAMIENIAJ:

- Przetworzone produkty zbożowe na pełnoziarniste
- Mięso czerwone i przetwory mięsne na ryby, drób, jaja, nasiona roślin strączkowych i orzechy
- Słodkie napoje na wodę
- Tłuszcze zwierzęce na tłuszcze roślinne
- Produkty mleczne pełnotłuste na niskotłuszczowe
- Smażenie na grillowanie, gotowanie (w tym na parze, duszenie) lub pieczenie

#### JEDZ MNIEJ:

- Soli
- Mięsa czerwonego i przetworów mięsnych
- Cukru i słodzonych napojów
- Produktów przetworzonych z dużą zawartością soli, cukrów i tłuszczów



### Buduj i dbaj o relacje

Ludzie są zwierzętami społecznymi. **Mamy potrzebę miłości, kontaktu fizycznego i emocjonalnego z innymi.** W taki sposób poprawiamy własne samopoczucie – poprzez budowanie silnych sieci relacji wokół nas, z rodziną, przyjaciółmi, współpracownikami, sąsiadami i wszystkimi innymi ludźmi w naszym życiu. **Kluczem do wszystkich związków jest równowaga. Nie wystarczy otaczać się ludźmi – ale również słuchać i dzielić się, starać się zachować więzi i pracować nad tym, aby były silne.** To pomaga nam w dużej mierze zachować dobrostan i zdrowie psychiczne.

Pamiętaj, jeśli nie masz wokół siebie życzliwej, troskliwej, akceptującej osoby, możesz wziąć udział np. w grupie wsparcia lub terapii grupowej (informacje o nich znajdziesz np. w centrach zdrowia psychicznego).

Co robisz, aby podtrzymać poczucie więzi z innymi, nawet jeżeli nie ma ich przy Tobie?

Jakie inne sposoby mogłyby również Ci pomóc?

W jaki sposób wprowadzasz i utrzymujesz w związkach wzajemne dawanie i branie, aby czuć, że panuje w nich równość i sprawiedliwość?





### Angażuj się

**Nie rozwijamy się, gdy nic nie robimy.** Nudzimy się i czujemy się bezużyteczni. **Ale kiedy angażujemy się w życie i pracę, jesteśmy pochłonięci.** Nabieramy rozmachu i skupienia, możemy wejść w stan zupełnego, błogiego zanurzenia w teraźniejszości. **To właśnie to uczucie sprawia, że czujemy się najbardziej pewni siebie, produktywni i wartościowi.** To buduje naszą satysfakcję i motywację do działania i doświadczania jeszcze większej ilości przyjemnych emocji, które są tak istotne dla naszego zdrowia psychicznego. Pamiętaj jednak o balansie, ważne, by praca nie pochłaniała większości Twojego czasu, tak byś mogła/mógł mieć czas na relaks, zabawę, sport, a czasami również na nicnierobienie, które jest bardzo potrzebne.

Uczucie znudzenia też jest potrzebne, dzięki niemu nasz mózg uruchamia pokłady kreatywności oraz dopuszcza do głosu nasze naturalne zasoby.

Zaangażowanie nie musi się odnosić jedynie do pracy zawodowej. Możesz zaangażować się w sprawy społeczne. Może warto, abyś zrobiła/zrobił coś wspólnie z sąsiadami lub znajomymi? W wielu miejscach w Wielkopolsce działają centra lub koła wolontariatu – poszukaj. Może masz pomysł na stworzenie innowacji społecznej? Nie musisz działać w ramach organizacji pozarządowej, innowację możesz realizować np. ze znajomymi w tzw. grupie nieformalnej. Więcej o innowacjach dowiesz się m.in. na stronie: [rops.poznan.pl/projekty/wlacznik-innowacji-spoecznych/](http://rops.poznan.pl/projekty/wlacznik-innowacji-spoecznych/)



### Naucz się mówić „NIE”

Zdolność mówienia „NIE” w sposób asertywny i taktowny jest trudną, lecz ważną umiejętnością. Przypominaj sobie o tym, że masz do tego prawo.

Poniżej możesz spisać własną kartę praw. Czego, Twoim zdaniem, masz prawo oczekiwać od siebie i od innych?

1. W pierwszym polu wymień prawa, których jesteś pewna/pewien.
2. W drugim – te, nad którymi się zastanawiasz i które być może chciałabyś/chciałbyś mieć, ale nie jesteś ich pewna/pewien. Zachęcamy, aby omówić drugą część listy z zaufaną osobą i sprawdzić, które punkty możesz z niej przenieść do części 1.

Mam prawo do...

---



---



---



---



---



---



---



---

Wydaje mi się, że mam prawo do...

---



---



---



---



---



---



---



---



### Szukaj, proś i przyjmuj pomoc

Istnieje niesłuszna opinia, że prośenie o pomoc jest oznaką słabości. Jest dokładnie odwrotnie, to oznaka siły i determinacji. Jeśli Twój zły nastrój, cierpienie emocjonalne lub lęk:

- rzutuje na Twoje funkcjonowanie w domu, życiu rodzinnym, towarzyskim lub w pracy,
- trwa dwa tygodnie lub dłużej,
- prowadzi do myśli samobójczych,

nie wahaj się – zwróć się o pomoc. Niniejszy *Kryzysownik* ma być dla Ciebie przewodnikiem po możliwościach wsparcia. Jeśli Twój stan jest uciążliwy, zwróć się do odpowiedniego specjalisty.

### PAMIĘTAJ:

Możesz skorzystać z bezpłatnej usługi lekarza psychiatry bez skierowania od lekarza rodzinnego (POZ), nie musisz nawet mieć ubezpieczenia zdrowotnego. Wystarczy, że zadzwonisz do dowolnego gabinetu, który ma podpisaną umowę z NFZ. W tym przypadku nie obowiązuje również rejonizacja, zatem możesz skorzystać z usługi np. w innym mieście.

Jeśli chcesz skorzystać z bezpłatnej pomocy psychologa i/lub psychoterapeuty, potrzebujesz skierowania od lekarza rodzinnego.

Jeśli chcesz skorzystać z prywatnej usługi któregoś ze specjalistów, nie potrzebujesz skierowania ani ubezpieczenia zdrowotnego, jednak takie usługi są płatne. Pamiętaj także, aby sprawdzić kwalifikacje specjalisty, do którego się udajesz.



## JAK DBAĆ O ZDROWIE PSYCHICZNE DZIECI I NASTOLATKÓW?

**Rodzina potrzebuje rodziców, którzy potrafią zadbać o siebie.**

Jasper Juul

**Rodzina, niezależnie od swojej postaci, jest najważniejszym mikroświatem, w jakim żyjemy.** Tkamy w nim nitki porozumienia i relacji. Kiedy nie są wystarczająco mocne i elastyczne, mogą zacząć pękać. Dlatego zachęcamy do dostrzeżenia ich, zastanowienia się nad nimi, a jeśli zajdzie potrzeba, wzmocnienia lub utkania ich na nowo.

### Zastanów się nad tym:

- ▶ Dzieci uczą się od członkiń/członków rodziny, które/którzy okazują sobie szacunek i empatię. Uczą się, że ludzie są różni i że to jest całkowicie w porządku. Każdy z nas jest inny, ale wszyscy mamy jednakową godność.
- ▶ Rodzina potrzebuje dojrzałych, kochających się rodziców (lub kochającego siebie

rodzica). W relacjach rodzice powinni być partnerami, spotykającymi się na tym samym poziomie – nikt tu nie jest słabszy ani silniejszy.

- ▶ Odpowiedzialnością dorosłego jest dbanie o siebie, swoją kondycję psychofizyczną. Jeśli jest Ci źle – poszukaj pomocy.
- ▶ Naucz się rozpoznawać własne uczucia, własne rzeczywiste potrzeby oraz granice. Tylko wtedy możemy wchodzić w konstruktywne i zdrowe relacje z innymi ludźmi, gdy jesteśmy uważni na samych siebie.
- ▶ Mów dziecku, że je kochasz, tak często, jak masz potrzebę. Niektórzy mają ją częściej, inni rzadziej, ważne, abyś wypowiadała/wypowiadał te słowa z pełnym zaangażowaniem i przekonaniem – od serca do serca. Miłość i akceptacja to główne czynniki wszelkiej zmiany i rozwoju.
- ▶ W sytuacjach trudnych emocjonalnie postaraj się wziąć głęboki oddech, zatrzymać się na chwilę (wyobraź sobie wielki znak z napisem STOP, poobserwuj siebie z boku), a następnie wrócić do równowagi. Dziecko, obserwując Cię, również uczy się strategii

zarządzania emocjami. Zatrósz się o swoją złość – tak samo możesz zatroszczyć się o złość dziecka. Zapytaj siebie: „Dlaczego czuję złość?“, „Co się we mnie dzieje?“, „Czego ja od Ciebie chcę?“. Myśl o tym w trudnych sytuacjach – to bardzo ważne.

- ▶ Zauważaj emocje i odczucia w ciele – swoje oraz dziecka. Jeśli dziecko ma trudność z nazwaniem swoich emocji, Ty je nazwij, np. „Wygląda na to, że czymś się martwisz, smutno Ci, cieszysz się czymś lub złościś”. To początkowo może wydawać się nienaturalne, jeśli chcesz, poćwicz na sobie i mów w taki sposób do samej/samego siebie.
- ▶ Jeśli członkowie rodziny kłócą się przy dziecku/dzieciach – one czują się winne. Wzbudzenie poczucia winy nie jest wspierające – wręcz przeciwnie. Aby Twoje dziecko mogło wzrastać, pielęgnuj i dostrzegaj jego sukcesy, nawet te drobne. Zachęcaj je do samodzielności, dawaj wybór (w bezpiecznych i adekwatnych do wieku granicach), pozwalaj na popełnianie błędów, dawaj wskazówki. Przyjmuj z otwartością, że coś może nie wychodzić od razu.
- ▶ Dzieci posługują się językiem konkretów (większość dorosłych również lubi ten język), używaj zatem konkretnych zwrotów odnoszących się do umiejętności dziecka, które dostrzegłaś/dostrzegłeś, np. „widzę, że potrafisz...”, „doceniam, że się postarałeś i zrobiłeś...”, „potrafisz zrobić...”, „narysowałeś...”, „zrobiłeś...”, „jestem z Ciebie dumna/dumny”. Staraj się unikać określeń nieostrych bez wypowiedzenia konkretnego, np. „super”, „fajnie”, „świetnie”, „wspaniale”, „jesteś najlepszy”. Te określenia są OK, jeśli idą w parze z konkret-

nym faktem, czymś, co dziecko wykonało. Klasycznym przykładem jest zawiązywanie butów – to wbrew pozorom bardzo trudna umiejętność, pozwól dziecku ją trenować i powiedz: „widzę, że dzielnie trenujesz” albo „nie było to łatwe zadanie, ale zrobiłaś/zrobiłeś to!”. Ten sposób komunikacji możesz także stosować w rozmowie z nastoletnim dzieckiem czy partnerem/partnerką, jeśli chcesz coś zauważyć lub docenić.

- ▶ Jeśli trudno Ci dostrzec umiejętności dziecka (czasami dla dorosłych to zwykłe czynności), to zrób eksperyment – zabaw się w detektywa i bacznie obserwuj swoje dziecko, wtedy na pewno dostrzeżesz rzeczy, których wcześniej nie widziałaś/widziałeś.
- ▶ Sprawdzaj, gdzie są Twoje granice – jasno i życzliwie mów o nich. Dzieci rozumieją znaczenie słowa „nie”, musi być ono jednak autentyczne, tzn. wynikać z zasad bezpieczeństwa, Twojej prawdziwej potrzeby czy wartości. Postaraj się nie używać określeń takich jak: „nie, bo nie”, „nie, i koniec”, powiedz „nie” i dodaj konstruktywny komunikat, np. „nie pobawię się z Tobą teraz, bo chcę odpocząć. Nabiorę sił i wtedy wspólnie się pobawimy”. Ważny w tym komunikacie jest ton głosu – stanowczy i życzliwy jednocześnie. Jeśli dziecko nie ustępuje, nie rezygnuj ze swojej AUTENTYCZNEJ potrzeby. Nie formułuj w stosunku do niego zarzutu: „powinnaś/powinieneś widzieć, że jestem zmęczona/zmęczony”. Nawet jeśli nie będzie zadowolone, przyjmie Twoją decyzję i lekcję umiejętności stawiania granic.
- ▶ Odpowiedzialność za jakość relacji rodzica z dzieckiem leży po stronie rodzica, a nie

dziecka. Każdy rodzic powinien mieć co do tego jasność. Wyraziste, mądre przewodnictwo dorosłych (nie mylić z „byciem surowym rodzicem”!) jest bardzo potrzebne dla zdrowego rozwoju dzieci. Jeśli zostaną pozostawione samym sobie (mentalnie, emocjonalnie), nikt nie przekaze im wartości, których będą potrzebowały w dorosłym życiu.

► Każdy człowiek jest inny i rozwija się w swoim tempie, pamiętaj zatem, że zbyt wysokie oczekiwania w stosunku do dziecka mogą zaburzyć ten proces. Bycie rodzicem to także nauka cierpliwości i otwartości. Aby to zobrazować, wyobraź sobie, że właśnie adoptowałaś/adoptowałeś dziecko np. z Tajlandii. Dziecko podchodzi do stołu, próbuje usiąść na krześle i jeść, ale mu nie wychodzi. Bierze zatem jedzenie, siada na podłodze (bo tak się robi w Tajlandii) i je. Czy takie dziecko potrzebuje wychowania? Bynajmniej – potrzebuje towarzyszenia. A więc można po prostu poczekać kilka tygodni, aż samo zacznie siadać do stołu ze wszystkimi. Można także powiedzieć: „Posłuchaj, wiem, że tak robiło się u Ciebie w domu, ale u nas jest inaczej. Serdecznie zapraszamy Cię do stołu, jeśli tylko chcesz z nami usiąść”.

**Jeśli jesteś rodzicem nastolatka – pamiętaj:**

- młody człowiek zmaga się z wewnętrznym chaosem emocji i myśli, potrzebuje wsparcia w porządkowaniu świata wewnętrznego w obecności dorosłego o tzw. chłodnym umyśle,
- okres dojrzewania, to czas wielu zmian fizycznych, endokrynologicznych, neurologicznych i psychologicznych, zarówno w ciele, jak i umyśle,

- dojrzewanie to czas poszukiwania przez nastolatka odpowiedzi na pytanie: „Kim jestem?”, i wewnętrznego kształtowania siebie od nowa,
- dziecko w okresie dojrzewania mierzy się z wieloma dylematami w obszarze tożsamości, samooceny, osiągnięć szkolnych, przyjaźni, wyglądu i identyfikacji płciowej,
- w okresie dojrzewania sen jest sprzymierzeńcem rozwoju,
- współczesny świat, pełen zmian kulturowych i technologicznych, to dla młodego człowieka źródło możliwości, jak i zagrożeń (np. cyberprzemoc), z pomocą przyjąć może wsparcie we wrażliwym opieceknie.

**SŁOWA-KLUCZE**

**Dzięki nim możesz wzmocnić więź ze swoim dzieckiem/nastolatkiem.**

- Jestem przy Tobie.
- Jesteś dla mnie ważny/ważna.
- Interesuje mnie to, co dotyczy Ciebie, co myślisz na ten temat, co czujesz, czego potrzebujesz.
- Jak mogę Ci pomóc?
- Widzę, że jest Ci ciężko.
- Jeśli zechcesz porozmawiać – jestem dla Ciebie.
- Nie rozumiem w pełni tego, co przeżywasz, ale bez względu na to jesteś dla mnie ważna/ważny.



**OŚRODKI OPIEKI PSYCHOLOGICZNEJ I PSYCHOTERAPEUTYCZNEJ DLA DZIECI I MŁODZIEŻY**

**Centrum Medyczne Multimed Tadeusz Jucyk Spółka Jawna**

ADRES	ul. Wojska Polskiego 33, 62-500 <b>Konin</b>
TELEFON	<b>63 244 43 95</b>
OBSZAR DZIAŁANIA	grupa powiatów: Konin, koniński, słupecki

ADRES	ul. Lotnicza 24, 63-400 <b>Ostrów Wielkopolski</b>
TELEFON	<b>62 592 09 00</b>
OBSZAR DZIAŁANIA	grupa powiatów: krotoszyński, ostrowski

ADRES	ul. Majkowska 13a, 62-800 <b>Kalisz</b>
TELEFON	<b>62 501 86 18</b>
OBSZAR DZIAŁANIA	grupa powiatów: kaliski, Kalisz, pleszewski

ADRES	ul. Józefa Poniatowskiego 25, 62-600 <b>Koło</b>
TELEFON	<b>578 878 000</b>
OBSZAR DZIAŁANIA	grupa powiatów: kolski, turecki

**Log-Med Sypniewska Zgolak Spółka Jawna**

ADRES	ul. Graniczna 1b, 62-200 <b>Gniezno</b>
TELEFON	<b>606 704 707</b>
OBSZAR DZIAŁANIA	grupa powiatów: gnieźnieński, wągrowiecki, wrzesiński

**Niepubliczny Zakład Opieki Zdrowotnej Zespół Poradni Specjalistycznych „Termedica”**

ADRES	os. Bolesława Chrobrego 101, 60-681 <b>Poznań (Stare Miasto)</b>
TELEFON	<b>61 625 68 68</b>
OBSZAR DZIAŁANIA	powiat Poznań

**Gabinety Lekarskie Medicor**

ADRES	ul. Powstańców Wielkopolskich 4, 61-895 <b>Poznań (Stare Miasto)</b>
TELEFON	<b>61 855 28 33</b>
OBSZAR DZIAŁANIA	powiat Poznań

ADRES	ul. Bączkowskiego 3, 64-000 <b>Kościan</b>
TELEFON	<b>65 511 03 00</b>
OBSZAR DZIAŁANIA	grupa powiatów: grodziski, kościański, śremski

ADRES	ul. Słowiańska 53a/2, 64-100 <b>Leszno</b>
TELEFON	<b>65 511 03 00</b>
OBSZAR DZIAŁANIA	grupa powiatów: leszczyński, Leszno, wolsztyński

ADRES	ul. Dworcowa 1, 62-030 <b>Luboń</b>
TELEFON	<b>61 855 28 33</b>
OBSZAR DZIAŁANIA	powiat poznański (bez gminy Swarzędz)

**Pomoc Spółka z Ograniczoną Odpowiedzialnością**

ADRES	ul. Powstańców Wielkopolskich 31, 63-500 <b>Ostrzeszów</b>
TELEFON	<b>62 730 38 75</b>
OBSZAR DZIAŁANIA	grupa powiatów: kępiński, ostrzeszowski

**Poradnia Specjalistyczna Ipsis**

ADRES	ul. Piaski 8, 62-062 <b>Swarzędz</b>
TELEFON	<b>536 426 436</b>
OBSZAR DZIAŁANIA	powiat poznański (w tym gmina Swarzędz)

**Stowarzyszenie Centrum Zdrowia i Edukacji Primum Vivere**

ADRES	ul. Stanisława Staszica 39, 64-600 <b>Oborniki</b>
TELEFON	<b>61 646 34 95</b>
OBSZAR DZIAŁANIA	grupa powiatów: chodzieski, czarnkowsko-trzcianecki, obornicki

ADRES	os. Stefana Batorego 53, 64-300 <b>Nowy Tomyśl</b>
TELEFON	<b>574 490 585</b>
OBSZAR DZIAŁANIA	grupa powiatów: międzychodzki, nowotomyski, szamotułski

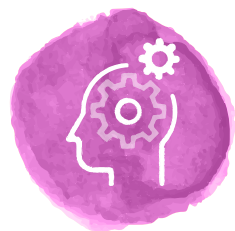
**Anna Żerko Turczynowicz**

ADRES	ul. ks. dr. Bolesława Domańskiego 14, 77-400 <b>Złotów</b>
TELEFON	<b>600 700 339</b>
OBSZAR DZIAŁANIA	grupa powiatów: pilski, złotowski

**TELEFON ZAUFANIA  
DLA DZIECI I MŁODZIEŻY****116 111**

(czynny 7 dni w tygodniu, 24 h na dobę)

NAPISZ: [116111.pl/napisz](mailto:116111.pl/napisz)



## NOWY MODEL OCHRONY ZDROWIA PSYCHICZNEGO DZIECI I MŁODZIEŻY

**III poziom referencyjny** – OŚRODEK WYSOKOSPECJALISTYCZNEJ CAŁODOBOWEJ OPIEKI PSYCHIATRYCZNEJ (oddział psychiatryczny dla dzieci i młodzieży, izba przyjęć lub SOR lub osobny oddział przyjęć, poradnia zdrowia psychicznego dla dzieci i młodzieży)

**II poziom referencyjny** – CENTRUM ZDROWIA PSYCHICZNEGO DLA DZIECI I MŁODZIEŻY (poradnia zdrowia psychicznego dla dzieci i młodzieży, oddział dzienny psychiatryczny rehabilitacyjny dla dzieci i młodzieży)

**I poziom referencyjny** – OŚRODEK ŚRODOWISKOWEJ OPIEKI PSYCHOLOGICZNEJ I PSYCHOTERAPEUTYCZNEJ DLA DZIECI I MŁODZIEŻY (poradnia psychologiczna dla dzieci i młodzieży)

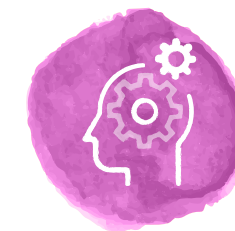
Ośrodki I poziomu referencyjnego udzielają świadczeń w następującym zakresie: porada psychologiczna diagnostyczna, porada psychologiczna, sesja psychoterapii indywidualnej, sesja psychoterapii rodzinnej, sesja psychoterapii grupowej, sesja wsparcia psychospołecznego, wizyta, porada domowa lub środowiskowa.

Świadczenia w ośrodkach I poziomu referencyjnego skierowane są do:

- dzieci przed rozpoczęciem realizacji obowiązku szkolnego,

- dzieci i młodzieży objętych obowiązkiem szkolnym i obowiązkiem nauki oraz kształcących się w szkołach ponadpodstawowych – do ich ukończenia,
- a także ich rodzin lub opiekunów prawnych.

Co istotne, zgodnie z art. 57 ust. 2 pkt 15 ustawy z dnia 27 sierpnia 2004 r. o świadczeniach opieki zdrowotnej finansowanych ze środków publicznych, **skierowanie lekarza ubezpieczenia zdrowotnego nie jest wymagane do świadczeń psychologicznych, psychoterapeutycznych i środowiskowych dla dzieci i młodzieży.**



## PSYCHOLOG, PSYCHOTERAPEUTA, PSYCHIATRA – KTO JEST KIM?

Podstawowa różnica między tymi zawodami może być formalnie dookreślona wykształceniem osób wykonujących te zawody.

### Psycholog

Psycholog to osoba, która ukończyła studia z tytułem magistra psychologii. Tryby edukacji są już teraz różne. W przeszłości psycholog kończył 5-letnie studia jednolite magisterskie, obecnie może skończyć 3-letnie studia licencjackie i później 2-letnie magisterskie. Studia oferowane są także w różnych trybach, np. przyspieszonym 5-letnim niestacjonarnym. Istotny jest jednak tutaj tytuł magistra psychologii. Zazwyczaj taki psycholog kończy studia z tak zwaną specjalnością (społeczną, kliniczną, sądową, organizacji i pracy itd., takich specjalności jest wiele). Psycholog zajmujący się zdrowiem psychicznym z dużą pewnością będzie posiadał specjalność kliniczną i będzie pracował np. w poradni psychologiczno-pedagogicznej, szpitalu, na oddziale psychiatrii, onkologii, w domach pomocy społecznej.

W zależności od tego, gdzie taki psycholog pracuje, możemy się do niego udać, gdy potrzebujemy diagnozy psychologicznej dotyczącej np. zdolności intelektualnych dziecka czy osoby dorosłej, kiedy chcemy zasięgnąć porady w ramach konsultacji psychologicznej na temat trudności psychicznych, emocjonalnych z zachowa-

niem naszym lub bliskich. Warto wspomnieć, że w Polsce zawód psychologa jest regulowany prawnie, ma określone wymagania i opis zakresu usług.

### Psychoterapeuta

Psychoterapeuta to osoba, która ukończyła 4- lub 5-letnie studium/szkolenie z zakresu psychoterapii. Mimo tego że psychoterapeutami zostają głównie magistrowie psychologii, może nim zostać się także osoba, która nie ukończyła studiów magisterskich z psychologii, np. lekarz, magister socjologii lub pedagogiki. Psychoterapeuta może pracować na oddziałach szpitalnych i udzielać psychoterapii osobom doświadczającym chorób somatycznych. Może pracować w indywidualnej praktyce, a także na oddziale psychiatrycznym, gdzie również udziela pomocy psychoterapeutycznej.

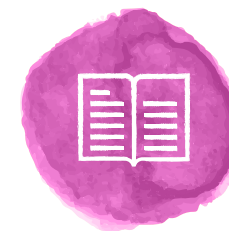
Tutaj warto również wspomnieć, że w Polsce zawód psychoterapeuty nie jest regulowany prawnie. W Polsce istnieją towarzystwa (Polskie Towarzystwo Psychologii, Polskie Towarzystwo Psychiatrii, Polskie Towarzystwo Psychoterapii Poznawczo-Behawioralnej) przeprowadzające egzaminy certyfikujące dla psychoterapeutów,

którzy ukończyli szkolenie z zakresu psychoterapii. Takie szkolenia oferowane są w różnych podejściach (nurtach/modalnościach). Podejście psychoterapeutyczne jest istotną kwestią, ponieważ określa sposób pracy psychoterapeuty. Najczęściej mówimy o podejściu: psychoanalitycznym, psychodynamicznym, poznawczo-behawioralnym (CBT), systemowym, dialektycznym, Gestalt, ericksonowskim, skoncentrowanym na rozwiązaniu (TSR). Warto wybrać takie, które jest najbliższe naszych potrzeb oraz wartości (patrz literatura). Do psychoterapeuty warto wybrać się, gdy doświadczamy trudności z funkcjonowaniem psychicznym, emocjonalnym, doświadczamy trudności w kryzysie, w parze, w rodzinie. Taki psychoterapeuta wchodzi w proces odbudowania zdrowia psychicznego i dobrostanu danej osoby/danych osób. Psychoterapia (tutaj w zależności od modalności) jest krótko- lub długoterminowym procesem, w zależności od prezentowanego przez klienta problemu.

## Psychiatra

Psychiatra to osoba, która ukończyła studia medyczne ze specjalizacją w psychiatrii. Jest to zatem zawód regulowany prawnie, którego kompetencje sięgają diagnozy psychiatrycznej i ustalenia leczenia farmakologicznego. W przeciwieństwie do psychoterapeuty i psychologa psychiatra może wypisywać recepty, ta osoba jest bowiem lekarzem. Psychiatra najpewniej będzie pracował w szpitalu lub w gabinecie psychiatrycznym. Psychiatra, który ukończył szkolenie z zakresu psychoterapii, może także świadczyć usługi psychoterapeutyczne. Do psychiatrii udajemy się zatem wtedy, kiedy doświadczamy bardzo poważnych i gwałtownych objawów pogorszenia się stanu psychicznego. Mowa tutaj także o wszystkich formach objawów, które powodują bezpośrednie zagrożenie dla osoby doświadczającej trudności, jak i dla otoczenia oraz osób jej bliskich.

Do każdego ze specjalistów możesz udać się na konsultację. Konsultacja polega na rozmowie, możesz w jej trakcie zapytać o wszystko, co jest dla Ciebie ważne. Specjalista jest po to, aby Cię wysłuchać i odpowiedzieć na zadane przez Ciebie pytania. Konsultacje to maksymalnie trzy spotkania. Czasami już po takich spotkaniach odczuwalna jest ulga. Możesz zdecydować, czy chcesz podjąć np. psychoterapię lub leczyć się u danego psychiatry.



## CO WARTO PRZECZYTAĆ – LITERATURA I ŹRÓDŁA INTERNETOWE

Poniżej przedstawiamy kilka przykładowych pozycji, napisanych nie tylko z myślą o specjalistach, ale przede wszystkim o osobach chcących rozwijać swoją wiedzę oraz umiejętności związane z dobrostanem (psychicznym, fizycznym oraz społecznym).

### Dla siebie:

- *A może nie ma się czego bać?*, Leszek Mellibruda, Dagny Kurdwanowska, 2018, Edipresse Książki
- *Twarze Depresji*, Anna Morawska, 2015, Świat Książki
- *Chorzy ze stresu*, Ewa Kempisty-Jeznach, 2021, Prószyński Media
- *Życie po Traumie*, Dena Rosenbloom Mary Beth Williams Barbara E. Watkins, 2020, Zwierciadło
- *Czuła przewodniczka*, Natalia de Barbaro, 2020, Agora
- *Mózg i serce. Magiczny duet*, James R. Doty, 2016, Dom Wydawniczy Rebis
- *Trening kreatywności. Jak pobudzić twórcze myślenie*, Agnieszka Bela, 2015, Edgard
- *Motywacja przez wielkie M*, Marcin Capiga, 2015, Wydawnictwo Rea
- *Kiedy złość rani. Jak uciszyć wewnętrzne burze?*, McKay, M., Rogers, P. D., McKay, J., 2014, Wydawnictwo MIND
- *UMYSŁ PONAD NASTROJEM Zmień nastrój poprzez zmianę sposobu myślenia*, Greenberger, D., Padesky C., 2017, Wydawnictwo Uniwersytetu Jagiellońskiego
- *ABC twoich emocji*, Maxie, C. Maultsby, Jr., Wirga, M., DeBernardi, M., 2019, Wydawnictwo Dominika Księskiego Wulkan
- *Jesteś kimś więcej, niż myślisz*, Schiraldi Glenn R., 2021, GWP Gdańskie Wydawnictwo Psychologiczne

**Rodzicielstwo, dzieci i młodzież:**

- *Sensoryczne niemowlę*, Aleksandra Charęzińska, Joanna Szulc, 2019, Mamania
- *Być Razem*, Jasper Juul, 2018, Mind
- *Zamiast wychowania*, Jasper Juul, 2016, Mind
- *Dziecko z bliska. Zbuduj z dzieckiem szczęśliwą relację*, Agnieszka Stein, 2019, Mamania
- *Moja Supermoc – uważność i spokój żabki*, Eline Snel, 2018, CoJaNaTo
- *Pięć głębokich oddechów*, Genevieve Von Lob, 2019, Mamania
- *Jesteś kimś więcej, niż myślisz. Dla nastolatków*, Lisa M. Schab, 2021, Wydawnictwo GWP
- *Patchworkowe Rodziny – jak w nich żyć*, Wojciech Eichelberger, Alina Gutek, 2017, Zwierciadło
- *Zdrowie psychiczne dzieci i młodzieży – poradniki dla nauczycieli i rodziców*, Krzysztof Szwejca, Piotr Kasprzak, Magdalena Serafin, Tomasz Wojciechowski, 2019, Fundacja Wielogłosu – do pobrania na stronie [ore.edu.pl](http://ore.edu.pl),
- *W pułapce myśli – dla nastolatków. Jak skutecznie poradzić sobie z depresją, stresem i lękiem*, Ann Bailey, Joseph Ciarrochi, Louise Hayes, 2019, Wydawnictwo GWP
- *W pułapce myśli. Jak skutecznie poradzić sobie z depresją, stresem i lękiem*, Steven C. Hayes, Spencer Smith, 2014, Wydawnictwo GWP
- *Być mężem i ojcem*, Jasper Juul, 2013, Wydawnictwo MIND
- *Być razem*, Jasper Juul, 2018, Wydawnictwo MIND
- *A może nie ma się czego bać? Jak zamienić lęk w ciekawość*, Dagny Kurdwanowska, Leszek Mellibruda, 2018, Edipresse Polska
- *Projekt DOBRE ŻYCIE*, Marlena Kossakowska, 2017, Smak Słowa
- *Uważne rodzicielstwo*, Susan Stiffelman, 2017, Wydawnictwo Galaktyka
- *Jak zrozumieć się w rodzinie*, Monika Szczepanik, 2020, NATULI dzieci są ważne
- *Jesteś kimś więcej, niż myślisz. Dla nastolatków. Przełoń chmury samokrytyki i odkryj swoją wrodzoną wartość*, Glenn R. Schiraldi, 2021, Wydawnictwo GWP
- *Potęga obecności*, Daniel J. Siegel, Dr Tina Payne Bryson, 2020, Mamania

**Źródła internetowe:**

- [swps.pl/strefa-psyche](http://swps.pl/strefa-psyche)
- [streskiler.pl](http://streskiler.pl)
- [zdrowaglowa.PL](http://zdrowaglowa.PL)
- [agnieszkazapart.pl](http://agnieszkazapart.pl) (obrazkoterapia)
- [rops.poznan.pl/zdrowiepsychiczne](http://rops.poznan.pl/zdrowiepsychiczne)
- [psychologiadziecka.org](http://psychologiadziecka.org)
- [family-lab.pl](http://family-lab.pl)

**KRYZYS PSYCHICZNY**

Wymaga działania na wczesnym etapie. Interwencja podjęta w ciągu 72 h od wystąpienia niepokojących objawów może znacznie skrócić czas potrzebny na odzyskanie zdrowia.

**WCZESNE SYGNAŁY**

- Wyraźne zmiany osobowości i nastroju,
- Trudności z koncentracją,
- Wycofanie się z kontaktów z rodziną i przyjaciółmi,
- Zainteresowanie lub zaabsorbowanie śmiercią,
- Trudności w pracy,
- Obniżenie jakości pracy,
- Utrata apetytu lub objadanie się,
- Bezsenna lub nadmierna senność,
- Brak zainteresowania rozrywkami,
- Nieustanne znużenie,
- Brak zainteresowania rzeczami i sprawami, o które dana osoba dotychczas się troszczyła,
- Uskarżanie się na fizyczne dolegliwości powiązane z emocjami (m.in. bóle głowy, silne uczucie zmęczenia itd.)

**STANY WYSOKIEGO RYZYKA**

- Myśli samobójcze
- Agresywność wobec otoczenia spowodowana własnym stanem emocjonalnym, wywołanym przekonaniem o zagrożeniu płynącym z zewnątrz
- Objawy psychotyczne – kierowanie się doświadczeniami zmysłowymi, niedostępnymi innym ludziom





## JAK ROZMAWIAĆ Z OSOBĄ W KRYZYSIE?

Ważne jest uświadomienie bliskiej osobie, że jest ważna. Doświadczanie kryzysu może sprawić, że osoba czuje się niepotrzebna i zbędna. Czas kryzysu to okres, w którym zbudowane dotychczas zaufanie może zapoczątkować nadzieją na zdrowie.

### ZASADY ROZMOWY

- Uważnie słuchaj,
- Nie oceniasz i nie krytykujesz wypowiedzi,
- Bądź cierpliwy i życzliwy,
- Nie popędzaj – pozwól spokojnie skończyć myśl, choćby długą,
- Okaż zrozumienie problemów – chciej je zrozumieć,
- Poświęć tyle uwagi, ile potrzebuje osoba, z którą rozmawiasz,
- Nie pouczaj, tylko rozmawiaj,
- Nie staraj się porównywać z innymi osobami,
- Nie izoluj/nie chroń przed wszystkimi trudnościami. Rozmawiaj o ich rozwiązaniu,
- Zadbaj o poczucie bezpieczeństwa oraz wsparcie,
- Pokaż, że osoba doświadczająca kryzysu zawsze może na Ciebie liczyć,
- Nie odpychaj i nie porzucaj relacji.

### SŁOWA-KLUCZE

- Jesteś dla mnie ważna/ważny
- Nie jesteś sama/sam
- Jestem z Tobą
- Nie zostawię Cię
- Jest mi przykro, że tego doświadczasz
- Jak mogę Ci pomóc?
- Jesteś nam potrzebna/potrzebny. Nawet jeśli tego nie zauważasz
- Widzę, że jest Ci ciężko
- Domyślam się, że może być Ci ciężko
- Chcę Ciebie zrozumieć, zrozumieć Twój stan



## TELEFONY ZAUFANIA

Telefon Zaufania funkcjonuje w Poznaniu z 40-letnią tradycją. Od 2002 roku wchodzi w skład Miejskiego Centrum Interwencji Kryzysowej w Poznaniu. Słuchającymi są doświadczeni lekarze psychiatry oraz psychologowie.

Pomocy udzielają w sytuacjach: myśli samobójczych, problemów zdrowia psychicznego, problemów społecznych, samotności.

Pracownicy Telefonu Zaufania kierują się standardami IFOTES (Światowej Federacji Pomocy Telefonicznej):

- Telefon Zaufania jest dla każdej osoby potrzebującej pomocy niezależnie od wieku, płci czy religii,
- słuchanie odbywa się w sposób otwarty, a słuchający nigdy nie narzuca dzwoniącemu żadnych zobowiązań,
- informacje przekazywane przez dzwoniącego są poufne,
- podczas rozmowy telefonicznej dzwoniący pozostaje anonimowy.

**61 192 88**  
**61 835 49 04**

CZYNNY:

pon.-pt.: 19.00-7.00  
sob.: od 15.00 nieprzerwanie do pon. do 7.00  
dni świąteczne: 24 h

## NIEBIESKA LINIA

**800 120 002**  
**61 843 01 01 / 61 814 17 17**

Lokalna infolinia dla osób doznających przemocy, stosujących przemoc wobec bliskich i świadków przemocy domowej.

## POMARAŃCZOWA LINIA

**61 843 01 01**

Udziela informacji rodzicom i opiekunom, którzy mają kłopoty wychowawcze z dziećmi pijącymi alkohol i zażywającymi narkotyki, prowadzi konsultacje telefoniczne oraz pomoc w dotarciu do specjalistycznych placówek.

TELEFON ZAUFANIA  
DLA DZIECI I MŁODZIEŻY

**116 111**

(czynny 7 dni w tygodniu, 24 h na dobę)

NAPISZ: [116111.pl/napisz](mailto:116111.pl/napisz)

KRYZYSOWY TELEFON ZAUFANIA –  
WSPARCIE PSYCHOLOGICZNE

**116 123**

Instytut Psychologii Zdrowia  
(codziennie od 14.00 do 22.00)

## NARKOMANIA

**800 199 990**

(czynny codziennie w godz. 16.00-21.00)

## UZALEŻNIENIA BEHAWIORALNE

**801 889 880**

(czynny codziennie w godz. 17.00-22.00)

## WIELKOPOLSKA INFOLINIA WSPARCIA

**607 324 324**

(dla osób z niepełnosprawnościami, starszych i ich opiekunów)

(czynny codziennie w godz. 12:00-17:00)

e-mail: [wsparcie@opoczta.pl](mailto:wsparcie@opoczta.pl)



## CENTRA ZDROWIA PSYCHICZNEGO – KIEDY I DLA KOGO?

## POZNAŃ I WIELKOPOLSKA

Celem funkcjonowania CZP jest uczynienie opieki psychiatrycznej bardziej dostępną i różnicowaną, dostosowaną do indywidualnych potrzeb pacjenta. Centra działają w ramach NFZ lub są dotowane ze środków unijnych, mogą z nich skorzystać bezpłatnie także osoby nieubezpieczone.

Pomoc w nagłych przypadkach powinna być udzielana w nich w ciągu 72 h. Każde CZP powinno dysponować telefonem interwencyjnym.

## DLA KOGO?

Dla wszystkich osób, które zidentyfikowały u siebie **niepokojące objawy** lub **mają przekonanie**, że potrzebują pomocy specjalisty/specjalistów: **psychologa**, **psychoterapeuty**, **psychiatry**. CZP wspiera także rodziny osób chorujących.

## KIEDY?

W każdym momencie, w sytuacji doświadczania kryzysu emocjonalnego lub długotrwałego i ciężkiego kryzysu wynikającego z zaburzeń psychicznych.

## PROCEDURA

Wystarczy zadzwonić pod podany numer interwencyjny przypisany do konkretnego Centrum Zdrowia Psychicznego.

## Środowiskowe Centrum Zdrowia Psychicznego Poznań-północ

ADRES	ul. Tymienieckiego 34, 60-681 Poznań
TELEFON	<b>61 102 39 73</b> <b>603 763 008</b>
E-MAIL	<b>biuro@sczp-poznanpolnoc.pl</b>

Pomoc jest dostępna 24 h na dobę, 365 dni w roku.

ŚCZP jest otwarte od pon. do pt. w godz. 8.00-20.00, a w nocy oraz weekendy i święta możesz skontaktować się z naszym partnerem, Miejskim Centrum Interwencji Kryzysowej, pod numerem telefonu **516 183 943**.

## Środowiskowe Centrum Zdrowia Psychicznego – Oborniki

ADRES ul. Piłsudskiego 64, 64-600 Oborniki

CAŁODOBOWA INFOLINIA  
INTERWENCYJNA **882 599 466**

## Środowiskowe Centrum Zdrowia Psychicznego dla Dzieci i Młodzieży

ADRES ul. Naramowicka 47D lok. 104-105, 61-622 Poznań

TELEFON **61 10 26 915/916**

E-MAIL **centrum.novam@swps.edu.pl**

Środowiskowe Centrum Zdrowia Psychicznego Dla Dzieci i Młodzieży w Przeźmierowie  
Centrum Opieki Zdrowotnej Sanitatis

ADRES ul. Rynkowa 73B, 62-081 Przeźmierowo

CAŁODOBOWA INFOLINIA  
INTERWENCYJNA **662 029 206**

## Centrum Medyczne HCP Sp. z o.o.

ADRES ul. 28 Czerwca 1956 r. 194, 61-485 Poznań

TELEFON **61 22 74 338**

Środowiskowe Centrum Zdrowia Psychicznego  
Centrum Medyczne Drews

ADRES ul. Wojskowa 1, 60-792 Poznań

TELEFON **732 555 556**

E-MAIL **kontakt@centrumdrews.pl**

Środowiskowe Centrum Zdrowia Psychicznego  
dla Mieszkańców Powiatu Chodzieskiego

ADRES ul. Mickiewicza 7, 64-800 Chodzież

TELEFON **67 281 08 30**

## Szpital Powiatowy im. Alfreda Sokołowskiego w Złotowie

ADRES ul. Szpitalna 28, 77-400 Złotów

OBSZAR DZIAŁANIA powiat złotowski

TELEFON **67 263 22 33**

TELEFON PZK **67 263 22 33 wewn. 307**

Środowiskowe Centrum Zdrowia Psychicznego w Swarzędzu  
Bliżej Ciebie!

PUNKT KOORDYNACYJNO-ZGŁOSZENIOWY ŚCZP DOROŚLI

ADRES ul. Piaski 8, 62-020 Swarzędz

TELEFON **537 591 115**

PUNKT KOORDYNACYJNO-ZGŁOSZENIOWY ŚCZP DZIECI I MŁODZIEŻ

ADRES ul. Spacerowa 4, 62-020 Zalasewo

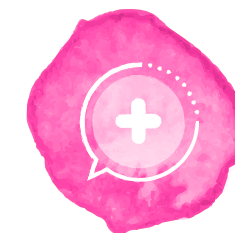
TELEFON **537 235 352**

TELEFON W DNI WOLNE  
OD PRACY **536 445 218**

## UWAGA!

Już niedługo w Wielkopolsce powstaną nowe środowiskowe centra zdrowia psychicznego. Jak tylko znane będą ich dane teleadresowe, na pewno znajdziesz je na naszej stronie: [rops.poznan.pl/zdrowiepsychiczne](https://rops.poznan.pl/zdrowiepsychiczne)

Środowiskowe centra zdrowia psychicznego mają zostać utworzone w najbliższym czasie w: Lesznie, Wągrowcu, Krotoszynie, Powiecie Kępińskim i Ostrzeszowskim (ŚCZP dla dzieci i młodzieży), dla mieszkańców gmin Buk i Sęszew oraz dla mieszkańców powiatu międzychodzkiego i szamotulskiego.



## GDZIE JESZCZE SZUKAĆ INFORMACJI I POMOCY?

Może Cię spotkać bardzo wiele różnych sytuacji lub trudności. Zawsze warto szukać pomocy dla siebie lub kogoś bliskiego. Poniżej znajdziesz portale zawierające informacje oraz bazy podmiotów, w których możesz uzyskać wsparcie:

### LECZENIE:

- ▶ [nfz-poznan.pl](http://nfz-poznan.pl) – zakładka Dla Pacjenta/ Gdzie się leczyć – informator

### LECZENIE UZALEŻNIEŃ:

- ▶ [parpa.pl](http://parpa.pl) – Placówki leczenia – wykaz placówek w podziale na województwa
- ▶ [uzaleznieniabehawioralne.pl](http://uzaleznieniabehawioralne.pl)
- ▶ [stopuzaleznieniom.pl](http://stopuzaleznieniom.pl)
- ▶ [www.kbpn.gov.pl](http://www.kbpn.gov.pl) – zakładka Hazard/Publikacje – Informator o placówkach udzielających pomocy w zakresie uzależnień behawioralnych – III edycja

### SYTUACJA ROZSTANIA RODZICÓW/ OPIEKUNÓW:

- ▶ [standardyrozstania.pl](http://standardyrozstania.pl)
- ▶ [akademiarozstania.pl](http://akademiarozstania.pl)

### DOŚWIADCZANIE LUB STOSOWANIE PRZEMOCY:

- ▶ [przemoc.edu.pl/kontakt/](http://przemoc.edu.pl/kontakt/)
- ▶ <https://www.pokrzywdzeni.poznan.pl/> – Okręgowy Ośrodek Pomocy Pokrzywdzonym Przesłaniem w Poznaniu, Lokalne Punkty Pomocy (lista na podanej stronie).
- ▶ **801 120 002** – Ogólnopolski Telefon dla Ofiar Przemocy w Rodzinie „Niebieska Linia”. Zadzwoń, jeśli ktoś w Twojej rodzinie krzywdzi Cię – bije lub obraża.

### BAZY PODMIOTÓW WSPARCIA:

- ▶ [mapawsparcia.pl](http://mapawsparcia.pl)
- ▶ [szkolazklasa.org.pl/rozmawiaj-z-klasa-mapawsparcia/](http://szkolazklasa.org.pl/rozmawiaj-z-klasa-mapawsparcia/)



## ODDZIAŁY DZIENNE LECZENIA UZALEŻNIEŃ OD ALKOHOLU WIELKOPOLSKA

### Wojewódzki Szpital Zespolony

ADRES	ul. kard. Stefana Wyszyńskiego 1, 62-510 Konin
TELEFON	<b>63 240 40 00</b>

### Wojewódzki Szpital dla Nerwowo i Psychiczenie Chorych im. Piotrowskiego „Dziekanka”

ADRES	ul. Poznańska 15, 62-200 Gniezno
TELEFON	<b>61 423 85 00</b>

### Poradnia Specjalistyczna IPSIS

ADRES	ul. Piaski 8, 62-020 Swarzędz
TELEFON	<b>536 426 436</b>

### Centrum Pomocy Specjalistycznej „Remedium” Spółka jawna

ADRES	ul. Adama Mickiewicza 7, 64-800 Chodzież
TELEFON	<b>67 281 08 30</b>

### Przychodnia Specjalistyczna MULTIMED

ADRES	ul. Wojska Polskiego 33, 62-500 Konin
TELEFON	<b>63 243 67 67</b> <b>63 244 43 95</b>

### Wojewódzki Szpital Neuropsychiatryczny im. Oskara Bielawskiego

ADRES	pl. Paderewskiego 1A, 64-000 Kościan
TELEFON	<b>65 511 51 00</b>

### Niepubliczny Zakład Opieki Zdrowotnej „Diamed”

ADRES	ul. Elizy Orzeszkowej 29C, 62-200 Gniezno
TELEFON	<b>61 669 90 26</b>

### Przychodnia Specjalistyczna MULTIMED

ADRES	ul. Lotnicza 24, 62-400 Ostrów Wielkopolski
TELEFON	<b>724 769 979</b> <b>62 592 09 00</b>

### Przychodnia Specjalistyczna MULTIMED

ADRES	ul. Chudoby 16, 62-200 Gniezno
TELEFON	<b>661 485 266</b> <b>61 429 25 06</b>

### Centrum Zdrowia ALPHA-MED Patryk Goliwąg

ADRES	ul. Szczuczyńska 15, 64-500 Szamotuły
TELEFON	<b>501 091 533</b>


### Przychodnia Specjalistyczna MULTIMED

ADRES	ul. Majkowska 13a, 62-800 Kalisz
TELEFON	<b>782 899 298</b> <b>62 501 86 18</b>



## ODDZIAŁY DZIENNE LECZENIA UZALEŻNIEŃ OD ALKOHOLU POZNAŃ

### Ośrodek Leczenia Uzależnień i Współuzależnień Zakład Opieki Zdrowotnej S.C.

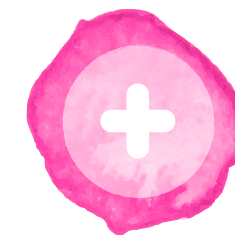
 ADRES ul. św. Marcin 39, 61-806 Poznań

 TELEFON **61 853 61 84**

### Zakład Leczenia Uzależnień

 ADRES ul. Małeckiego 11, 60-706 Poznań

 TELEFON **61 866 49 58**



## LECZENIE AMBULATORYJNE – KIEDY I DLA KOGO?

Opieka ambulatoryjna polega na pomocy pacjentowi bez potrzeby jego hospitalizacji. Pacjent korzysta z usług danego miejsca, specjalisty, stosuje się do zaleceń, jednak pozostaje w swoim domowym środowisku.

Poradnie zdrowia psychicznego oferują zazwyczaj leczenie psychiatryczne, diagnozę psychiatryczną i psychologiczną, pomoc psychologiczną, część także psychoterapię.

### DLA KOGO?

Dla pacjentów z przewlekłymi zaburzeniami psychicznymi.

### KIEDY?

Stan pacjenta stabilny – kontynuacja leczenia. Występują niepokojące objawy wymagające konsultacji psychologicznej bądź psychiatrycznej.

### PROCEDURA

Zgłoszenie się do lekarza psychiatry (bez skierowania, na Narodowy Fundusz Zdrowia) lub lekarza podstawowej opieki zdrowotnej, który wystawi skierowanie.

Po otrzymaniu skierowania pacjent zgłasza się do wskazanej placówki świadczącej opiekę ambulatoryjną.



## LECZENIE AMBULATORYJNE WIELKOPOLSKA

### Centrum Pomocy Specjalistycznej „Remedium” Spółka jawna

	ADRES	ul. Adama Mickiewicza 7, 64-800 Chodzież
	TELEFON	<b>67 281 08 30</b>

### Centrum Medyczne NZOZ Podstawowej Opieki Zdrowotnej Gabinety Specjalistyczne

	ADRES	ul. Parkowa 2, 64-020 Czempień
	TELEFON	<b>61 282 66 88</b>

### Karolina Górską-Senger Niepubliczny Zakład Opieki Zdrowotnej „Poradnia Zdrowia Psychicznego”

	ADRES	ul. Przy Dworcu 4, 63-800 Gostyń
	TELEFON	<b>62 740 31 23</b>

### Zespół Przychodni Lekarza Rodzinnego „Gos-Med” Spółka jawna

	ADRES	ul. Graniczna 4, 63-800 Gostyń
	TELEFON	<b>65 572 14 13</b>

### Poradnia Zdrowia Psychicznego „Medyk”

	ADRES	ul. Zbożowa 26, 62-065 Grodzisk Wielkopolski
	TELEFON	<b>578 878 000</b>

### Przychodnia Specjalistyczna MULTIMED

	ADRES	ul. Wojska Polskiego 33, 62-500 Konin
	TELEFON	<b>63 243 67 67</b> <b>63 244 43 95</b>

### Konińskie Centrum Zdrowia Psychicznego Czerniakowie

	ADRES	ul. Spółdzielców 27, 62-510 Konin
	TELEFON	<b>63 245 47 10</b>

### Poradnie Specjalistyczne „MEDICA”

	ADRES	ul. Chopina 23A, 62-510 Konin
	TELEFON	<b>63 244 99 33</b>

### Przychodnia Specjalistyczna MULTIMED

	ADRES	ul. ks. Józefa Poniatowskiego 15, 62-600 Koło
	TELEFON	<b>578 878 000</b>

### Centrum Medyczne NZOZ Podstawowej Opieki Zdrowotnej Gabinety Specjalistyczne

	ADRES	ul. Naclawska 15, 64-000 Kościan
	TELEFON	<b>65 512 02 20</b>

### Gabinety Lekarskie MEDICOR

	ADRES	ul. Bączkowskiego 3, 64-000 Kościan
	TELEFON	<b>65 511 03 30</b>

### Wojewódzki Szpital Neuropsychiatryczny im. Oskara Bielawskiego

	ADRES	pl. Paderewskiego 1A, 64-000 Kościan
	TELEFON	<b>65 511 51 00</b>

**Niepubliczny Zakład Opieki Zdrowotnej „Violmed” Poradnia Zdrowia Psychicznego**

📍 ADRES ul. PCK 6, 62-600 Koło

☎️ TELEFON **695 662 350**

**Niepubliczny Zakład Podstawowej i Specjalistycznej Opieki Zdrowotnej „Kol-Med”**

📍 ADRES ul. Wojciechowskiego 3, 63-700 Krotoszyn

☎️ TELEFON **62 721 01 98**

**Niepubliczny Zakład Opieki Zdrowotnej  
Krotoszyńska Poradnia Zdrowia Psychicznego w Krotoszynie**

📍 ADRES ul. Benicka 9, 63-700 Krotoszyn

☎️ TELEFON **62 722 07 81**

**NZOZ „PSYCHE”**

📍 ADRES ul. Mickiewicza 35, 63-700 Krotoszyn

☎️ TELEFON **62 588 05 50**

**„ALFA-MED” W. Zygułska i B. Łysiak-Małecka Lekarska Spółka Partnerska**

📍 ADRES ul. Hallera 9, 63-200 Jarocin

☎️ TELEFON **62 747 99 22**

**Niepubliczny Zakład Opieki Zdrowotnej  
Zespół Poradni Specjalistycznych Paracelsus Katarzyna Jerzycka**

📍 ADRES ul. Śródziemna 32, 63-200 Jarocin

☎️ TELEFON **62 505 22 55**

**Niepubliczny Zakład Opieki Zdrowotnej  
Leszczyńskie Centrum Zdrowia Psychicznego „Medullitus”**

📍 ADRES ul. Karasia 20, 64-100 Leszno

☎️ TELEFON **65 526 10 73**

**Wojewódzki Szpital Zespolony**

📍 ADRES ul. Kiepur 45, 64-100 Leszno

☎️ TELEFON **65 525 31 95**

**Onkologiczny Niepubliczny Zakład Opieki Zdrowotnej Onko-Med**

📍 ADRES ul. Królowej Jadwigi 4, 64-100 Leszno

☎️ TELEFON **65 525 86 80**

**Poradnia Zdrowia Psychicznego Dorośli Młodzież Dzieci Teresa Dobiąła**

📍 ADRES pl. Jana Metziga 26/2, 64-100 Leszno

☎️ TELEFON **65 527 13 28**

**Niepubliczny Zakład Opieki Zdrowotnej  
Specjalistyczna Poradnia Neuropsychiatryczna i Uzależnień „Ego”**

📍 ADRES ul. Okrężna 20, 64-100 Leszno

☎️ TELEFON **601 055 376**

**Poradnia Terapia M. Kielkiewicz Spółka jawna**

📍 ADRES ul. Jana Pawła II 3, 63-910 Miejska Górka

☎️ TELEFON **668 908 900**

**Samodzielny Publiczny Zakład Opieki Zdrowotnej**

📍 ADRES ul. Szpitalna 10, 64-40 Międzychód

☎️ TELEFON **95 748 20 11**

**Medyczne Centrum Zdrovita**

📍 ADRES ul. Zbąszyńska 9, 64-300 Nowy Tomyśl

☎️ TELEFON **61 442 16 80**



### Niepubliczny Zakład Opieki Zdrowotnej Przychodnia Zespołu Lekarzy Rodzinnych „Panaceum”

ADRES ul. Poznańska 30, 64-300 Nowy Tomyśl

TELEFON **614 425 360**

### Samodzielny Publiczny Zakład Opieki Zdrowotnej

ADRES ul. Szpitalna 2, 64-600 Oborniki

TELEFON **61 297 36 00**

### Przychodnia Specjalistyczna MULTIMED

ADRES ul. Lotnicza 24, 62-400 Ostrów Wielkopolski

TELEFON **724 769 979**  
**62 592 09 00**

### Ośrodek Leczenia Kompleksowego

ADRES ul. Wrocławska 81, 63-400 Ostrów Wielkopolski

TELEFON **62 737 42 50**

### Zespół Zakładów Opieki Zdrowotnej

ADRES ul. Limanowskiego 20/22, 62-400 Ostrów Wielkopolski

TELEFON **62 595 11 00**

### NZOZ Poradnia Zdrowia Psychicznego „MMM” Walczak Benke, Kubski i Gawroński Spółka jawna

ADRES ul. Staroprzygodzka 48, 63-400 Ostrów Wielkopolski

TELEFON **781 001 000**

### NZOZ Zespół Poradni Psychologiczno-Psychiatrycznych

ADRES al. Wojska Polskiego 43, 54-920 Piła

TELEFON **67 215 62 75**

### Niepubliczny Specjalistyczny Zakład Opieki Psychiatrycznej i Odwykowej Dla Dorosłych w Piła

ADRES al. Wojska Polskiego 49 B, 64-920 Piła

TELEFON **67 212 40 56**

### Niepubliczny Zakład Podstawowej i Specjalistycznej Opieki Zdrowotnej

ADRES ul. Garncarska 1C, 63-300 Pleszew

TELEFON **62 508 16 66**

### „Pleszewskie Centrum Medyczne w Pleszewie” Sp. z o.o.

ADRES ul. Poznańska 125 A, 63-300 Pleszew

TELEFON **62 742 07 00**

### Przychodnia Lekarska „Rawmed” Sp. z o.o.

ADRES ul. Piłsudskiego 3, 63-900 Rawicz

TELEFON **65 546 12 91**

### Poradnia Terapia M. Kielkiewicz Spółka jawna

ADRES ul. Królowej Jadwigi 13B/20, 63-900 Rawicz

TELEFON **668 908 900**

### CENTER-MED

ADRES ul. 11 Listopada 1, 63-900 Rawicz

TELEFON **65 545 33 22**

### Centrum Medyczne Sobczak Lewicki S.C. Danuta Sobczak, Robert Lewicki

ADRES ul. Bielawska 1A, 62-400 Słupca

TELEFON **63 249 87 88**

**Centrum Medyczne Iwona Zys Sp. k.**

ADRES ul. Ogrodowa 11A, 62-067 Rakoniewice

TELEFON **61 444 11 22**

**Praktyka Lekarska SENSORIUM 1 Przychodnia Psychiatryczna**

ADRES ul. Kwiatowa 37, 60-185 Skórzewo

TELEFON **61 663 44 80**

**Poradnia Specjalistyczna IPSIS**

ADRES ul. Piaski 8, 62-020 Swarzędz

TELEFON **536 426 436**

**Swarzędzkie Centrum Zdrowia Psychicznego**

ADRES ul. Kórnicka 75, 62-020 Swarzędz

TELEFON **577 820 300**

**Samodzielny Publiczny Zakład Opieki Zdrowotnej**

ADRES ul. Sukiennicza 13, 64-500 Szamotuły

TELEFON **63 280 20 10**  
**731 626 726**

**Poradnia Centrum Horyzont**

ADRES ul. Łąkowa 9, 64-500 Szamotuły

TELEFON **531 742 748**

**Niepubliczny Specjalistyczny Zakład Opieki Zdrowotnej „Almed”**

ADRES ul. Folwarczna 1, 62-700 Turek

TELEFON **502 312 706**

**Niepubliczny Zakład Opieki Zdrowotnej Poradnia Psychiatryczno-Psychologiczna Katharsis**

ADRES ul. Czerwonego Krzyża 2/8/9, 63-000 Środa Wielkopolska

TELEFON **881 550 095**

**Przychodnia Zespołu Lekarzy Rodzinnego I Specjalistów Centrum Zdrowia „Medyk”**

ADRES ul. Powstańców Wielkopolskich 5, 63-100 Śrem

TELEFON **61 830 18 90**

**Centrum Zdrowia Psychicznego Psyche**

ADRES ul. Łąkowa 5A, 62-700 Turek

TELEFON **63 280 20 10**  
**731 626 726**

**Niepubliczny Zakład Opieki Zdrowotnej  
Poradnia Zdrowia Psychicznego i Terapii Uzależnień**

ADRES ul. Wschowska 3, 64-200 Wolsztyn

TELEFON **68 384 30 06**

**Niepubliczny Zakład Opieki Zdrowotnej – Poradnie Specjalistyczne**

ADRES ul. Skocka 18, 62-100 Wągrowiec

TELEFON **67 262 76 40**

**CM Wolsztyn Spółka z Ograniczoną Odpowiedzialnością**

ADRES ul. Dworcowa 3, 64-200 Wolsztyn

TELEFON **68 347 37 97**

**Centrum Pomocy Specjalistycznej „Remedium” Spółka jawna**

ADRES pl. Wojska Polskiego 19, 89-300 Wyrzysk

TELEFON **67 286 74 53**

**Amika Konsorcjum Medyczne Spółka z o.o. Przychodnia Specjalistyczna**

 ADRES ul. Piastów 16, 62-300 Września

 TELEFON **61 437 99 99**

**Niepubliczny Specjalistyczny Zakład Opieki Zdrowotnej „Cedromed”**

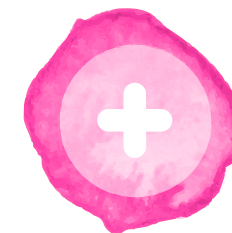
 ADRES ul. Opieszyn 10, 62-300 Września

 TELEFON **795 878 321**

**Szpital Powiatowy im. Alfreda Sokołowskiego**

 ADRES ul. Szpitalna 28, 77-400 Złotów

 TELEFON **67 263 22 33**



## LECZENIE AMBULATORYJNE DLA DOROSŁYCH WIELKOPOLSKA

**Niepubliczny Zakład Opieki Zdrowotnej Podstawowej i Specjalistycznej Med-Cor**

 ADRES ul. Starożytna 132A, 62-800 Kalisz

 TELEFON **62 753 66 33**


**Niepubliczny Zakład Opieki Zdrowotnej Specjalistyczne Centrum SYNAPSA**

 ADRES ul. Obozowa 1, 62-800 Kalisz

 TELEFON **62 766 78 76**  
**500 093 554**

**Przychodnia Specjalistyczna MULTIMED**

 ADRES ul. Przy Dworcu 4, 63-800 Gostyń

 TELEFON **782 899 298**  
**62 501 86 18**


**Konsylium Sarna i Wspólnicy Spółka jawna**

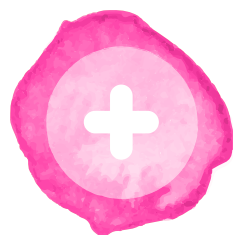
 ADRES ul. M. Karłowicza 4, 62-800 Kalisz

 TELEFON **65 572 14 13**

**Psychiatryczny Zakład Opieki Zdrowotnej „Zdrowie”**

 ADRES ul. Lipowa 5, 62-800 Kalisz

 TELEFON **62 757 17 30**  
**62 737 42 50**



## LECZENIE AMBULATORYJNE POZNAŃ

### Szpital Kliniczny im. Karola Jonschera Uniwersytetu Medycznego im. Karola Marcinkowskiego

	ADRES	ul. Szpitalna 27/33, 60-572 Poznań-Jeżyce
	TELEFON	<b>61 849 12 00</b>

### Jeżyckie Centrum Zdrowia Psychicznego

	ADRES	ul. Litewska 8, 60-605 Poznań-Jeżyce
	TELEFON	<b>61 841 79 67</b>

### Poznański Ośrodek Zdrowia Psychicznego

	ADRES	os. Kosmonautów 110, 61-642 Poznań-Stare Miasto
	TELEFON	<b>61 820 33 23</b>

### Poradnia Zdrowia Psychicznego Niepubliczny Zakład Opieki Zdrowotnej

	ADRES	ul. Opolska 58, 61-433 Poznań-Wilda
	TELEFON	<b>61 832 29 61</b>

### Poradnia Zdrowia Psychicznego Niepubliczny Zakład Opieki Zdrowotnej

	ADRES	ul. 28 Czerwca 1956 r. 149, 61-525 Poznań-Wilda
	TELEFON	<b>61 835 43 08</b>

### Poradnia Zdrowia Psychicznego „Centrum”

	ADRES	ul. Rybaki 1A/1, 61-833 Poznań-Stare Miasto
	TELEFON	<b>61 852 54 38</b>

### NZOZ Poradnia Psychiatryczno-Psychologiczna KATHARSIS

	ADRES	ul. Kórnicka 24, 61-141 Poznań-Nowe Miasto
	TELEFON	<b>881 551 771</b>

### Poznański Ośrodek Specjalistycznych Usług Medycznych

	ADRES	Al. Solidarności 36, 61-696 Poznań-Stare Miasto
	TELEFON	<b>61 647 77 80</b>

### Zdrowie Psychiczne Sp. z o.o. Specjalistyczny Ośrodek Terapii i Promocji Zdrowia Psychicznego

	ADRES	ul. Śniadeckich 42, 60-774 Poznań-Grunwald
	TELEFON	<b>61 865 87 94</b>

### Wojskowa Specjalistyczna Przychodnia Lekarska SP ZOZ

	ADRES	ul. Arnolda Szylinga 1, 60-787 Poznań-Grunwald
	TELEFON	<b>261 574 297</b>

### NZOZ Zespół Poradni Specjalistycznych i Podstawowej Opieki Zdrowotnej J.A.P.-Med

	ADRES	os. Bolesława Chrobrego paw. 11/110, 60-681 Poznań-Stare Miasto
	TELEFON	<b>61 823 44 18</b>

### Centrum Medyczne HCP Spółka z o.o. NZOZ Centrum Medyczne HCP Lecznictwo Ambulatoryjne

	ADRES	ul. 28 Czerwca 1956 r. 194, 61-485 Poznań-Wilda
	TELEFON	<b>61 227 42 00</b>

**Centrum Psychoterapii**

📍 ADRES	os. Zwycięstwa 108, 61-653 Poznań-Stare Miasto
☎ TELEFON	<b>61 828 99 93</b>

**Samodzielny Publiczny Zakład Opieki Zdrowotnej Ministerstwa Spraw Wewnętrznych i Administracji w Poznaniu im. prof. Ludwika Bierkowskiego**

📍 ADRES	ul. Dojazd 34, 60-631 Poznań-Jeżyce
☎ TELEFON	<b>61 846 45 00</b>

**Uniwersyteckie Centrum Stomatologii i Medycyny Specjalistycznej Sp. z o.o.**

📍 ADRES	ul. Bukowska 70, 60-812 Poznań
☎ TELEFON	<b>881 969 827</b>

**NZOZ Zespół Poradni Specjalistycznych „Termedica”**

📍 ADRES	os. Bolesława Chrobrego 101, 60-681 Poznań-Stare Miasto
☎ TELEFON	<b>61 820 80 60</b>

**Zdrowie Psychiczne Sp. z o.o.  
Specjalistyczny Ośrodek Terapii i Promocji Zdrowia Psychicznego**

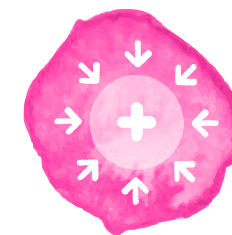
📍 ADRES	os. Pod Lipami 103, 61-638 Poznań-Stare Miasto
☎ TELEFON	<b>61 826 84 70</b>

**Niepubliczny Zakład Opieki Zdrowotnej z Zakresu Specjalistyki „Jan-Medic”**

📍 ADRES	ul. Ściegiennego 22, 60-128 Poznań-Grunwald
☎ TELEFON	<b>61 661 58 07</b>

**Gabinety Lekarskie MEDICOR**

📍 ADRES	ul. Powstańców Wielkopolskich 4, 61-895 Poznań-Stare Miasto
☎ TELEFON	<b>61 855 28 33</b>

**LECZENIE ŚRODOWISKOWE – KIEDY I DLA KOGO?**

Leczenie środowiskowe prowadzi się w miejscu zamieszkania osób potrzebujących, które ze względu na charakter objawów, trudności w funkcjonowaniu, brak wsparcia społecznego nie mają możliwości skorzystać z pomocy ambulatoryjnej, a nie wymagają pobytu na oddziale psychiatrycznym.

Podstawową formą kontaktu z pacjentem są wizyty domowe. W ramach leczenia środowiskowego zapewniona jest opieka różnych specjalistów, np. psychiatry, psychologa, pielęgniarki, pracownika socjalnego.

W ramach leczenia współpracuje się również z rodziną pacjenta. Porady i wizyty w Zespole Leczenia Środowiskowego udzielane są w ramach kontraktu z NFZ i są bezpłatne.

**DLA KOGO?**

Dla pacjentów z przewlekłymi zaburzeniami psychicznymi.

**KIEDY?**

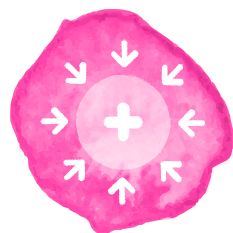
Po zakończonym leczeniu na oddziałach całodobowych lub dziennych w przypadku osób wymagających dalszej, intensywnej pomocy. Dla osób, z którymi nie uzyskano trwałej efektywnej współpracy w leczeniu w warunkach oddziału szpitalnego/poradni. Dla pacjentów wielokrotnie hospitalizowanych, którzy nie utrzymują się w innych formach leczenia.

**PROCEDURA**

Zgłoszenie się z własnej inicjatywy.

Zgłoszenie z inicjatywy rodziny.

Skierowanie przez publiczne zakłady opieki zdrowotnej oraz organy pomocy społecznej lub inne organizacje społeczne.



## LECZENIE ŚRODOWISKOWE – WIELKOPOLSKA

### Przychodnia Specjalistyczna MULTIMED

ADRES	ul. Lotnicza 24, 62-400 Ostrów Wielkopolski
TELEFON	<b>724 769 979</b> <b>62 592 09 00</b>

### Przychodnia Specjalistyczna MULTIMED

ADRES	ul. Wojska Polskiego 33, 62-500 Konin
TELEFON	<b>63 243 67 67</b> <b>63 244 43 95</b>

### Przychodnia Specjalistyczna MULTIMED

ADRES	ul. Majkowska 13a, 62-800 Kalisz
TELEFON	<b>782 899 298</b> <b>62 501 86 18</b>

### Przychodnia Specjalistyczna MULTIMED

ADRES	ul. ks. Józefa Poniatowskiego 15, 62-600 Koło
TELEFON	<b>578 878 000</b>

### Wojewódzki Szpital Neuropsychiatryczny im. Oskara Bielawskiego

ADRES	pl. Paderewskiego 1A, 64-000 Kościan
TELEFON	<b>65 511 51 00</b>

### Centrum Zdrowia Psychicznego

ADRES	ul. Łąkowa 5A, 62-700 Turek
TELEFON	<b>63 280 20 10</b> <b>731 626 726</b>

### Swarzędzkie Centrum Zdrowia Psychicznego

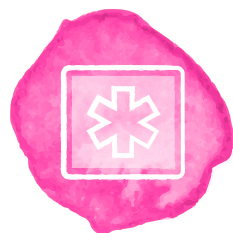
ADRES	ul. Kórnicka 75, 62-020 Swarzędz
TELEFON	<b>690 999 577</b>

### Niepubliczny Specjalistyczny Zakład Opieki Zdrowotnej „Cedromed”

ADRES	ul. Opieszyn 10, 62-300 Września
TELEFON	<b>795 878 321</b>

### NZOZ „Diamed” Poradnie Zdrowia Psychicznego

ADRES	ul. Żuławy 9, 62-200 Gniezno
TELEFON	<b>61 425 04 55</b> <b>794 055 600</b>



## LECZENIE SZPITALNE – KIEDY I DLA KOGO?

Leczenie szpitalne psychiatryczne polega na udzielaniu świadczeń zdrowotnych w formie specjalistycznej opieki szpitalnej (hospitalizacji planowanej oraz związanej z nagłym kryzysem). Leczenie odbywa się na oddziałach szpitalnych, w systemie stacjonarnym w szpitalu psychiatrycznym. Pacjent przez cały okres leczenia przebywa na oddziale o określonym profilu leczenia, np. uzależnienia, psychozy, nerwice.

Leczenie szpitalne obejmuje proces diagnozy, leczenia, pielęgnacji oraz rehabilitacji. Objęte jest finansowaniem Narodowego Funduszu Zdrowia, dzięki czemu pozostaje bezpłatne.

### DLA KOGO?

Dla pacjentów z **zaburzeniami afektywnymi**, **nerwicowymi** i **psychotycznymi**, którzy wymagają **całodobowego** leczenia i obserwacji.

### KIEDY?

Gdy stan pacjentów nie jest ustabilizowany, wymaga stałej kontroli lekarskiej i znacznie zaburza funkcjonowanie tych osób w różnych obszarach ich życia.

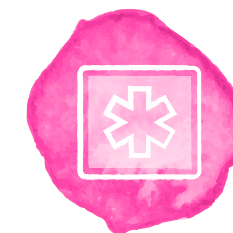
### PROCEDURA

Samodzielne zgłoszenie na izbę przyjęć szpitala psychiatrycznego w przypadku nasilonych objawów, kryzysu bądź bardzo złego samopoczucia.

Wizyta u lekarza psychiatry bądź lekarza podstawowej opieki zdrowotnej, którzy wystawią skierowanie do przyjęcia na oddział psychiatryczny.

### UWAGA!

Lekarz podstawowej opieki zdrowotnej może także kierować swoich pacjentów do psychologa lub psychiatry.



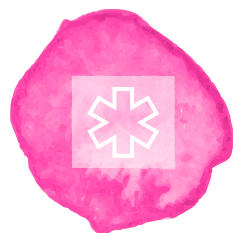
## ODDZIAŁY PSYCHIATRYCZNE POZNAŃ

### Centrum Medyczne HCP Szpital im. św. Jana Pawła II

ADRES	ul. 28 Czerwca 1956 r. 194, 61-485 Poznań
TELEFON	<b>61 227 43 38</b>
DLA KOGO	<ul style="list-style-type: none"> <li>• Leczenie zespołów abstynencyjnych</li> <li>• Osoby dorosłe z podwójną diagnozą</li> <li>• Osoby dorosłe</li> <li>• Dzieci i młodzież</li> </ul>

### Szpital Kliniczny im. Karola Jonschera Uniwersytetu Medycznego im. Karola Marcinkowskiego

ADRES	ul. Szpitalna 27/33, 60-572 Poznań
TELEFON	<b>61 849 15 39</b> <b>61 849 15 07</b>
DLA KOGO	<ul style="list-style-type: none"> <li>• Osoby dorosłe</li> <li>• Dzieci i młodzież</li> </ul>



## ODDZIAŁY PSYCHIATRYCZNE WIELKOPOLSKA

### Wojewódzki Szpital Neuropsychiatryczny im. Oskara Bielawskiego

ADRES	pl. Paderewskiego 1A, 64-000 Kościan
TELEFON	<b>65 511 51 00</b>
DLA KOGO	<ul style="list-style-type: none"> <li>Osoby dorosłe</li> </ul>

### Zespół Zakładów Opieki Zdrowotnej

ADRES	ul. Limanowskiego 20/22, 63-400 Ostrów Wielkopolski
TELEFON	<b>62 595 11 00</b>
DLA KOGO	<ul style="list-style-type: none"> <li>Osoby dorosłe</li> </ul>

### Szpital Powiatowy im. Alfreda Sokołowskiego

ADRES	ul. Szpitalna 28, 77-400 Złotów
TELEFON	<b>65 511 51 00</b>
DLA KOGO	<ul style="list-style-type: none"> <li>Oddział psychiatryczny ogólny</li> </ul>

### Wojewódzki Szpital dla Nerwowo i Psychiczenie Chorych im. Piotrowskiego „Dziekanka”

ADRES	ul. Poznańska 15, 62-200 Gniezno
TELEFON	<b>61 423 85 00</b>
DLA KOGO	<ul style="list-style-type: none"> <li>Leczenie zespołów abstynencyjnych</li> <li>Osoby dorosłe</li> </ul>

### Wojewódzki Zakład Opieki Psychiatrycznej

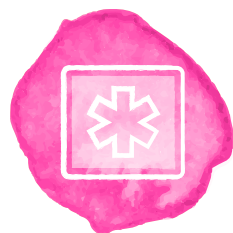
ADRES	Sokołówka 1, 62-840 Krzyżówki
TELEFON	<b>784 648 228 (oddział psychiatryczny)</b> <b>62 506 67 34 (izba przyjęć)</b>
DLA KOGO	<ul style="list-style-type: none"> <li>Oddział leczenia zespołów abstynencyjnych</li> <li>Oddział psychiatryczny ogólny</li> <li>Oddział leczenia odwykowego</li> </ul>

### Wojewódzki Szpital Zespolony im. Ludwika Perzyny

ADRES	ul. Poznańska 79, 62-800 Kalisz
TELEFON	<b>62 765 12 51</b>
DLA KOGO	<ul style="list-style-type: none"> <li>Oddział psychiatryczny ogólny</li> </ul>







## ODDZIAŁY DZIENNE – KIEDY I DLA KOGO?

Leczenie polega na prowadzeniu oddziaływań diagnostycznych, leczniczo-terapeutycznych i rehabilitacyjnych, mających na celu poprawę funkcjonowania pacjenta oraz nabranie kompetencji w radzeniu sobie z chorobą.

Oddziały dzienne funkcjonują w oparciu o program terapeutyczny wyznaczony na określony czas (plan terapii, psychoedukacji, zajęć rehabilitacyjnych itp.), pacjent powinien wziąć udział w całym cyklu programu terapeutycznego.

Zajęcia odbywają się w dni robocze, pacjent przebywa pod opieką zespołu terapeutycznego, otrzymuje posiłek oraz leki według karty zleceń.

### DLA KOGO?

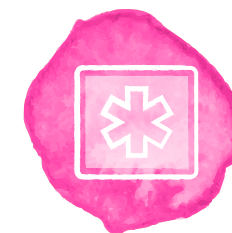
Dla pacjentów z **zaburzeniami afektywnymi, nerwicowymi** i **psychotycznymi**, których stan jest stabilny.

### PROCEDURA

Skierowanie od lekarza psychiatry, lekarza rodzinnego lub innego specjalisty na oddział dzienny.

### KIEDY?

Gdy nasilenie trudności lub objawów choroby powoduje pogorszenie codziennego funkcjonowania, ale osoby te nie wymagają całonocnej hospitalizacji.



## ODDZIAŁY DZIENNE PSYCHIATRYCZNE DLA DOROSŁYCH WIELKOPOLSKA

### Wojewódzki Szpital dla Nerwowo i Psychicznie Chorych „Dziekanka” im. Aleksandra Piotrowskiego

ADRES	ul. Poznańska 15, 62-200 Gniezno
TELEFON	<b>61 423 85 00</b>

### Przychodnia Specjalistyczna Multimed



ADRES	ul. Chudoby 16, 62-200 Gniezno
TELEFON	<b>661 485 266</b> <b>61 429 25 06</b>
ADRES	ul. Wojska Polskiego 33, 62-500 Konin
TELEFON	<b>63 243 67 67</b> <b>63 244 43 95</b>

ADRES	ul. Majkowska 13a, 62-800 Kalisz
TELEFON	<b>782 899 298</b> <b>62 501 86 18</b>



ADRES	ul. ks. Józefa Poniatowskiego 15, 62-600 Koło
TELEFON	<b>578 878 000</b>

ADRES	ul. Lotnicza 24, 62-400 Ostrów Wielkopolski
TELEFON	<b>724 769 979</b> <b>62 592 09 00</b>



### Wojewódzki Szpital Neuropsychiatryczny im. Oskara Bielawskiego

 ADRES	pl. Paderewskiego 1A, 64-000 Kościan
 TELEFON	<b>65 511 51 00</b>

### Gabinety Lekarskie Medicor

 ADRES	pl. Paderewskiego 1A, 64-000 Kościan
 TELEFON	<b>65 511 03 30</b>

### Zespół Zakładów Opieki Zdrowotnej

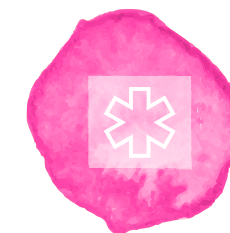
 ADRES	ul. Limanowskiego 20/22, 62-400 Ostrów Wielkopolski
 TELEFON	<b>62 595 11 00</b>

### Poradnia Specjalistyczna IPSIS

 ADRES	ul. Piaski 8, 62-020 Swarzędz
 TELEFON	<b>536 426 436</b>

### Szpital Powiatowy im. Alfreda Sokołowskiego

 ADRES	ul. Szpitalna 28, 77-400 Złotów
 TELEFON	<b>67 263 22 33</b>





## ODDZIAŁY DZIENNE PSYCHIATRYCZNE DLA DOROSŁYCH POZNAŃ

### Poradnia Zdrowia Psychicznego Niepubliczny Zakład Opieki Zdrowotnej

 ADRES	ul. 28 Czerwca 1956 r. 149, 61-525 Poznań-Wilda
 TELEFON	<b>61 835 43 08</b>



### Centrum Medyczne HCP Szpital im. Św. Jana Pawła II

 ADRES	ul. 28 Czerwca 1956 r. 194, 61-485 Poznań-Wilda
 TELEFON	<b>61 22 74 338</b>

### Gabinety Lekarskie Medicor

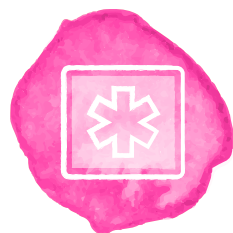
 ADRES	ul. Powstańców Wielkopolskich 4, 61-895 Poznań
 TELEFON	<b>61 855 28 33</b>

### Poznański Ośrodek Zdrowia Psychicznego

 ADRES	os. Kosmonautów 110, 61-642 Poznań
 TELEFON	<b>61 820 33 23</b> <b>61 828 96 54</b>



### Szpital Wojewódzki

 ADRES	ul. Juraszów 7/19, 60-479 Poznań
 TELEFON	<b>61 821 22 00</b>



## ODDZIAŁY DZIENNE LECZENIA ZABURZEŃ NERWICOWYCH WIELKOPOLSKA

### Niepubliczny Zakład Opieki Zdrowotnej „Diamed”

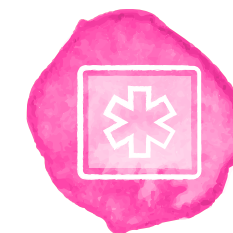
 ADRES	ul. Elizy Orzeszkowej 29C, 62-200 Gniezno
 TELEFON	<b>61 669 90 26</b>

### Konińskie Centrum Zdrowia Psychicznego Czerniakowie

 ADRES	ul. Spółdzielców 27, 62-510 Konin
 TELEFON	<b>63 245 47 10</b>

### Przychodnia Specjalistyczna Multimed

 ADRES	ul. Wojska Polskiego 33, 62-500 Konin
 TELEFON	<b>63 243 67 67</b> <b>63 244 43 95</b>



## ODDZIAŁY DZIENNE DLA DZIECI I MŁODZIEŻY WIELKOPOLSKA

### Poradnia Zdrowia Psychicznego Dorośli Młodzież Dzieci Teresa Dobiąła

 ADRES	pl. Jana Metziga 26/2, 64-100 Leszno
 TELEFON	<b>65 527 13 28</b>

### LOG-MED Spółka z o.o.

 ADRES	ul. Wrzesińska 14, 62-200 Gniezno
 TELEFON	<b>61 425 53 35</b>

### Centrum Medyczne HCP

 ADRES	ul. 28 Czerwca 1956 r. 194, 61-485 Poznań-Wilda
 TELEFON	<b>61 22 74 369</b>





## ŚRODOWISKOWE DOMY SAMOPOMOCY – KIEDY I DLA KOGO?

Służą budowaniu sieci oparcia społecznego i przygotowują do życia w społeczeństwie oraz funkcjonowania w środowisku. To placówki okresowego dziennego lub całodobowego pobytu, w którym osoby z zaburzeniami psychicznymi mogą otrzymać częściową opiekę i pomoc w zaspokajaniu niezbędnych potrzeb życiowych oraz posiłek.

Odpłatność miesięczną za usługi świadczone w ośrodkach wsparcia osobom z zaburzeniami psychicznymi ustala się w wysokości 5% kwoty dochodu osoby samotnie gospodarującej lub kwoty dochodu na osobę w rodzinie, jeżeli dochód osoby samotnie gospodarującej lub dochód na osobę w rodzinie przekracza kwotę 250% odpowiedniego kryterium dochodowego (kryterium dla osoby samotnie gospodarującej – 634 zł, kryterium dla osoby w rodzinie – 514 zł). Na wniosek osoby objętej wsparciem organ może częściowo lub całkowicie zwolnić ją z odpłatności za świadczone usługi w środowiskowym domu samopomocy.

### DLA KOGO?

Są przeznaczone dla osób przewlekle psychicznie chorej i niepełnosprawnych intelektualnie.

### KIEDY?

Po zakończonym leczeniu na oddziałach całodobowych lub dziennych w przypadku osób wymagających dalszej rehabilitacji.

### TYPY ŚRODOWISKOWYCH DOMÓW POMOCY:

- **typ A** – dla osób przewlekle psychicznie chorych;
- **typ B** – dla osób z niepełnosprawnością intelektualną;
- **typ C** – dla osób wykazujących inne przewlekle zaburzenia czynności psychicznych;
- **typ D** – dla osób ze spektrum autyzmu lub niepełnosprawnościami sprzężonymi.

### PROCEDURA

Zgłoszenie się z własnej inicjatywy, z inicjatywy rodziny lub przez publiczne zakłady opieki zdrowotnej oraz organy pomocy społecznej lub inne organizacje społeczne. Decyzję o skierowaniu do ośrodka wsparcia dla osób z zaburzeniami psychicznymi i decyzję ustalającą odpłatność za korzystanie z usług w tych ośrodkach wydaje właściwy organ jednostki samorządu terytorialnego prowadzącej lub zlecającej prowadzenie ośrodka wsparcia dla osób z zaburzeniami psychicznymi.



## ŚRODOWISKOWE DOMY SAMOPOMOCY POZNAŃ

### Środowiskowy Dom Samopomocy Fountain House

📍 ADRES	ul. Rawicka 51, 60-113 Poznań
☎ TELEFON	<b>61 830 68 88</b>
TYP	<b>A</b>

### Środowiskowy Dom Samopomocy Zielone Centrum

📍 ADRES	ul. Garbary 47, 60-869 Poznań
☎ TELEFON	<b>61 853 05 33</b>
TYP	<b>A</b>

### UWAGA!

Aktualna baza wszystkich Środowiskowych Domów Samopomocy działających na terenie Wielkopolski znajduje się:

**poznan.uw.gov.pl** → Urząd → Rejestry, ewidencje i archiwa → Wydział Polityki Społecznej → Wykaz środowiskowych domów samopomocy i powiatowych ośrodków wsparcia dla osób z zaburzeniami psychicznymi



## WARSZTATY TERAPII ZAJĘCIOWEJ – KIEDY I DLA KOGO?

### POZNAŃ I WIELKOPOLSKA

Celem rehabilitacji prowadzonej na Warsztatach Terapii Zajęciowej jest ogólny rozwój i poprawa sprawności uczestników, niezbędnej w aktywnym samodzielnym życiu. Zadaniem warsztatów jest stopniowe usamodzielnianie podopiecznych – od nauki samodzielnego wykonywania codziennych czynności, poprzez samodzielność społeczną, do podjęcia zatrudnienia. Terapia odbywa się poprzez zajęcia manualne, intelektualne i rozrywkowe. Uczestnicy warsztatów objęci są pomocą psychologa i pedagoga, zapewniona jest również opieka medyczna. Absolwenci warsztatów zyskują szansę na zatrudnienie w zakładach aktywności zawodowej, zakładach pracy chronionej i na otwartym rynku pracy.

### DLA KOGO?

Osoby posiadające orzeczenia o stopniu niepełnosprawności umiarkowanym lub znacznym, ze wskazaniem do terapii zajęciowej. Wskazanie powinno znajdować się w treści orzeczenia o niepełnosprawności\*.

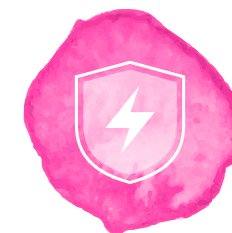
### GDZIE ZNALEŹĆ?

Baza Warsztatów Terapii Zajęciowej działających na terenie Wielkopolski znajduje się pod linkiem: [wielkopolskaes.pl/baza\\_podmiotow/baza\\_WTZ](http://wielkopolskaes.pl/baza_podmiotow/baza_WTZ)

### PROCEDURA

Należy skontaktować się bezpośrednio z danym Warsztatem Terapii Zajęciowej i zapytać o ścieżkę przyjęcia uczestnika.

\* W przypadku jeśli ktoś pragnie zostać uczestnikiem WTZ, a w orzeczeniu brakuje zapisu dot. wskazania do uczestnictwa w terapii zajęciowej, należy złożyć wniosek do Zespołu ds. Orzekania o Stopniu Niepełnosprawności w celu uchylenia starego orzeczenia i uzyskania nowego, zawierającego to wskazanie.



## INTERWENCJA KRYZYSOWA – KIEDY I DLA KOGO?

Interwencja kryzysowa polega na interdyscyplinarnych, celowych i skoordynowanych oddziaływaniach, mających na celu ułatwienie odzyskania przez osobę w kryzysie równowagi wewnętrznej i poczucia sprawczości oraz rozwiązania problemu stanowiącego podłoże doświadczenia kryzysowego.

Jest to krótkoterminowe i doraźne działanie. Przykłady doświadczeń kryzysowych: konflikty rodzinne, samobójstwa, przemoc domowa, przemoc seksualna, wykorzystywanie seksualne dzieci, utraty okołoporodowe, bezrobocie, wypadki, katastrofy.

### DLA KOGO?

Ta forma pomocy skierowana jest do jednostek, grup, całych społeczności, które doświadczają kryzysu.

### KIEDY?

Gdy jednostka/grupa/społeczność doświadcza kryzysu, tj. znalazła się w sytuacji, która przekracza możliwości samodzielnego poradzenia sobie.

### PROCEDURA

Zgłoszenie się na dyżur – osobiście lub telefonicznie, bez konieczności złożenia wcześniej wniosku czy skierowania. Podczas rozmowy zostanie ustalona forma i zakres pomocy, odpowiadający potrzebom i problemom osoby zgłaszającej się.

### UWAGA!

W ekstremalnych sytuacjach (np. zagrożenia zdrowia lub życia) niniejsze instytucje oferują tymczasowe schronienie.



## INTERWENCJA KRYZYSOWA WIELKOPOLSKA

### Bonifraterski Ośrodek Interwencji Kryzysowej

ADRES	os. Marysin 3, 63-820 Piaski
TELEFON	<b>65 573 90 00</b>
CZYNNY	24 h

### Ośrodek Interwencji Kryzysowej przy PCPR w Krotoszynie

ADRES	ul. Sikorskiego 7, 63-700 Krotoszyn
TELEFON	<b>62 722 75 30</b>
CZYNNY	pon.-pt.: 7.00-15.00

### Punkt Pomocy Kryzysowej

ADRES	os. Słowackiego 24, 64-980 Trzcianka
TELEFON	<b>67 216 21 64</b>
CZYNNY	pon.-pt.: 7.30-15.30 sob. 10.00-18.00

### Ośrodek Interwencji Kryzysowej

ADRES	ul. Niepodległości 27c, 64-200 Leszno
TELEFON	<b>65 529 98 65</b> <b>65 529 98 66</b>
CZYNNY	pon.-pt.: 7.30-21.30 sob.-niedz.: dyżury noc: telefon

### Ośrodek Interwencji Kryzysowej

ADRES	ul. Zamkowa 17, 63-500 Ostrzeszów
TELEFON	<b>62 732 07 54</b>
CZYNNY	pon.-pt.: 7.00-15.00

### Ośrodek Interwencji Kryzysowej

ADRES	ul. Poznańska 95, 62-006 Kobylnica
TELEFON	<b>61 815 03 63</b> <b>61 815 03 69</b>
CZYNNY	pon.-niedz.: 8.00-20.00

### HOSTEL OŚRODKA CZYNNY CAŁODOBOWO

### Ośrodek Interwencji Kryzysowej przy PCPR w Gostyniu

ADRES	ul. Wrocławska 8, 63-800 Gostyń
TELEFON	<b>65 572 75 28</b>
E-MAIL	<b>pcpr@gostyn.pl</b>
CZYNNY	pon.-pt.: 7.00-15.00 śr.: 7.00-18.00
TELEFON ZAUFANIA PRZY PCPR W GOSTYNIU	<b>65 572 77 99</b>
CZYNNY	pon.-pt.: 7.00-15.00 śr.: 7.00-18.00

### Ośrodek Poradnictwa Rodzinnego i Interwencji Kryzysowej przy PCPR w Koninie

ADRES	ul. Kościelna 46, 62-561 Ślesin
TELEFON	<b>63 270 44 30</b> <b>512 493 486</b>
CZYNNY	pon.-pt.: 7.00-15.00



## INTERWENCJA KRYZYSOWA POZNAŃ



### DPS Interwencji Kryzysowej: Punkt Interwencji Kryzysowej

 ADRES	ul. Niedziałkowskiego 30, 61-578 Poznań
 TELEFON	<b>61 835 48 65</b> <b>61 835 48 66</b> <b>61 841 07 22</b>
CZYNNY	24 h

### Punkt Konsultacyjno-Interwencyjny dla Ofiar Przemocy w Rodzinie



 ADRES	ul. Jackowskiego 18, 60-509 Poznań
 TELEFON	<b>61 841 07 22</b>
CZYNNY	pon.-pt.: 8.00-15.00

### Miejskie Centrum Interwencji Kryzysowej

 ADRES	Dolne Chyby 10, 60-480 Poznań
 TELEFON	<b>61 814 22 71</b>
CZYNNY	24 h

### Punkt Informacyjno-Konsultacyjny Fundacji Poznańskie Centrum Profilaktyki Społecznej

Każda osoba doznająca przemocy i stosująca przemoc, a także będąca świadkiem przemocy może skontaktować się osobiście, telefonicznie lub e-mailowo.

 ADRES	ul. Głogowska 27 (domofon 150), 60-702 Poznań
 TELEFON	<b>61 221 11 12</b>
 E-MAIL	<b>fundacja@pcps.pl</b>
CZYNNY	pon.: 16.00-20.00, wt.: 12.00-16.00, śr.: 16.00-20.00, czw.: 16.00-20.00, pt.: 8.00-12.00 sob.: 12.00-16.00 (tylko dyżur telefoniczny) niedz.: 12.00-16.00 (tylko dyżur telefoniczny) za wyjątkiem świąt państwowych



## PRAWA PACJENTA

Ochrona Twoich praw należy do zadań Rzecznika Praw Pacjenta, w imieniu którego obowiązki te realizują Rzecznicy Praw Pacjenta Szpitala Psychiatrycznego. Możesz się zgłosić do nich z każdym pytaniem. Jeśli problem będzie wykraczał poza kompetencje Rzecznika, wskaże Ci instytucje właściwe do udzielania pomocy w określonej sprawie.

### JAKO PACJENT SZPITALA PSYCHIATRYCZNEGO POWINIENIEŚ WIEDZIEĆ, ŻE:

- ▶ leczenie w szpitalu psychiatrycznym odbywa się za Twoją zgodą, istnieją jednak przypadki szczególne określone w przepisach prawa, w których leczenie odbywa się bez zgody;
- ▶ masz prawo do wystąpienia do ordynatora z wnioskiem o zgodę na przepustkę;
- ▶ tylko w pewnych okolicznościach może zostać zastosowany wobec Ciebie przymus bezpośredni (przytrzymanie, przymusowe podanie leków, unieruchomienie, izolacja);
- ▶ procedura wypisu ze szpitala uzależniona jest od trybu przyjęcia (za zgodą, bez zgody)
- ▶ zajęcia rehabilitacyjne prowadzone w szpitalu psychiatrycznym nie mogą naruszać Twojej godności; nie mogą również polegać na zastępowaniu personelu w wykonywaniu czynności porządkowych;
- ▶ jeśli z uwagi na swój stan zdrowia potrzebujesz stałej opieki i pielęgnacji, masz prawo do ubiegania się o przyjęcie do domu pomocy społecznej;
- ▶ masz prawo do złożenia wniosku do sądu opiekuńczego w miejscu siedziby szpitala psychiatrycznego o ustanowienie kuratora (jeśli uważasz, że w trakcie hospitalizacji potrzebujesz pomocy w prowadzeniu wszystkich lub niektórych spraw).



## RZECZNICZY PRAW PACJENTA WIELKOPOLSKA

**Katarzyna Stępczak**  
**789 404 717**

- ▶ Wojewódzki Szpital Neuropsychiatryczny im. Oskara Bielawskiego w Kościanie
- ▶ Zakład Opiekuńczo-Leczniczy w Śremie

### TELEFONICZNA INFORMACJA PACJENTA

# 800 190 590

Czynna pon. do pt. w godz. 8.00-18.00





## AKTYWIZACJA ZAWODOWA

### POWIATOWE URZĘDY PRACY

Jeśli osoba po przebytych kryzysie psychicznym posiada status osoby z niepełnosprawnością, może być zarejestrowana w PUP jako:

- osoba bezrobotna lub poszukująca pracy (m.in. jeśli posiada rentę z tytułu niezdolności do pracy, socjalną lub zasiłek stały).

Osoba taka może skorzystać z usług/instrumentów takich jak: szkolenia, staże, prace interwencyjne, przygotowanie zawodowe dorosłych.

Dla osób z niepełnosprawnością przewidziane są usługi urzędu pracy finansowane ze środków PFRON.

[wuppozn.praca.gov.pl/urzed/danekontaktowe/dane-kontaktowe-powiatowych-urzedowpracy](http://wuppozn.praca.gov.pl/urzed/danekontaktowe/dane-kontaktowe-powiatowych-urzedowpracy)

### CZYM JEST EKONOMIA SPOŁECZNA I SOLIDARNA?

To sfera aktywności obywatelskiej, która poprzez działalność ekonomiczną i działalność pożytku publicznego służy:

- integracji zawodowej i społecznej osób zagrożonych marginalizacją społeczną,
- tworzeniu miejsc pracy,
- świadczeniu usług społecznych użyteczności publicznej (na rzecz interesu ogólnego),
- rozwojowi lokalnemu.

W obszarze ekonomii społecznej mogą znaleźć zatrudnienie osoby z doświadczeniem kryzysu psychicznego nieposiadające orzeczenia o niepełnosprawności.

Chcesz dowiedzieć się więcej o możliwościach zatrudnienia? Zadzwoń do wybranego Ośrodka Wspierania Ekonomii Społecznej, ich lista znajduje się na stronie:

[wielkopolskaes.pl/partnerzy](http://wielkopolskaes.pl/partnerzy)



## INNE PRZYDATNE INFORMACJE

### W TEMACIE UZALEŻNIENIA, PRZEMOCY I UZYSKANIA WSPARCIA

### STOWARZYSZENIE PROGRAM WSPARCIA ZADŁUŻONYCH

Stowarzyszenie Program Wsparcia Zadłużonych prowadzi:

- konsultacje psychologiczne grupowe i indywidualne,
- porady i doradztwo prawne i windykacyjne,
- doradztwo z zakresu zarządzania budżetem domowym,
- warsztaty, jak chronić się przed pułapką spirali zadłużenia,
- szkolenia w grupach edukacyjnych pozwalające zmierzyć się z problemem zadłużenia.

[info@programwsparcia.com](mailto:info@programwsparcia.com)

Telefon kontaktowy: 796 399 599

Internetowa baza oraz wyszukiwarka placówek działających w obszarze zdrowia psychicznego znajduje się na stronie:

[zdrowawielkopolska.pl](http://zdrowawielkopolska.pl)

Pamiętaj, stowarzyszenia, fundacje wyspecjalizowane w danym temacie najczęściej są zorientowane w możliwościach wsparcia i pomocy poza miejscem swojego działania.

Nawet jeśli nie ma takiej organizacji blisko Twojego miejsca zamieszkania, zawsze możesz zadzwonić i zapytać o ważną dla Ciebie sprawę!

### STOWARZYSZENIE NA RZECZ OSÓB Z AUTYZMEM PROFUTURO

- diagnoza zaburzeń ze spektrum autyzmu,
- konsultacje indywidualne i zajęcia grupowe,
- warsztaty dla dorosłych osób z autyzmem i zespołem Aspergera,
- grupa wsparcia dla rodziców,
- półkolonie letnie,
- szkolenia.

[pro-futuro.org](http://pro-futuro.org)

Telefon kontaktowy: 61 843 40 38

Lined writing area for page 82, featuring horizontal dotted lines for text entry.

Lined writing area for page 83, featuring horizontal dotted lines for text entry.



2021